

PAR EKONOMIKAS MINISTRIJAS IZSTRĀDĀTO
PROJEKTU
“JAUNUZŅĒMUMU DARBĪBAS ATBALSTA LIKUMS”

Rīga, 2016
Pēteris Leiškalns
LDDK eksperts

www.lddk.lv

www.lobijs.lv



EM piedāvājums

Projekta 6.panta 1.daļa paredz noteikt, ka Jaunuzņēmumam ir tiesības obligātās sociālās apdrošināšanas iemaksas un iedzīvotāju ienākuma nodokli par katru darba ņēmēju aizstāt ar fiksētu maksājumu, kas aprēķināts, piemērojot divu Ministru kabineta noteikto minimālo mēneša darba algas apmēram obligāto iemaksu likmi, kas noteikta saskaņā ar likumu “Par valsts sociālo apdrošināšanu” 18.pantu.

Turklāt, šis maksājums nav atkarīgs no konkrētajam darba ņēmējam aprēķinātā un izmaksātā atalgojuma lieluma.

Piedāvājuma pamatproblēma

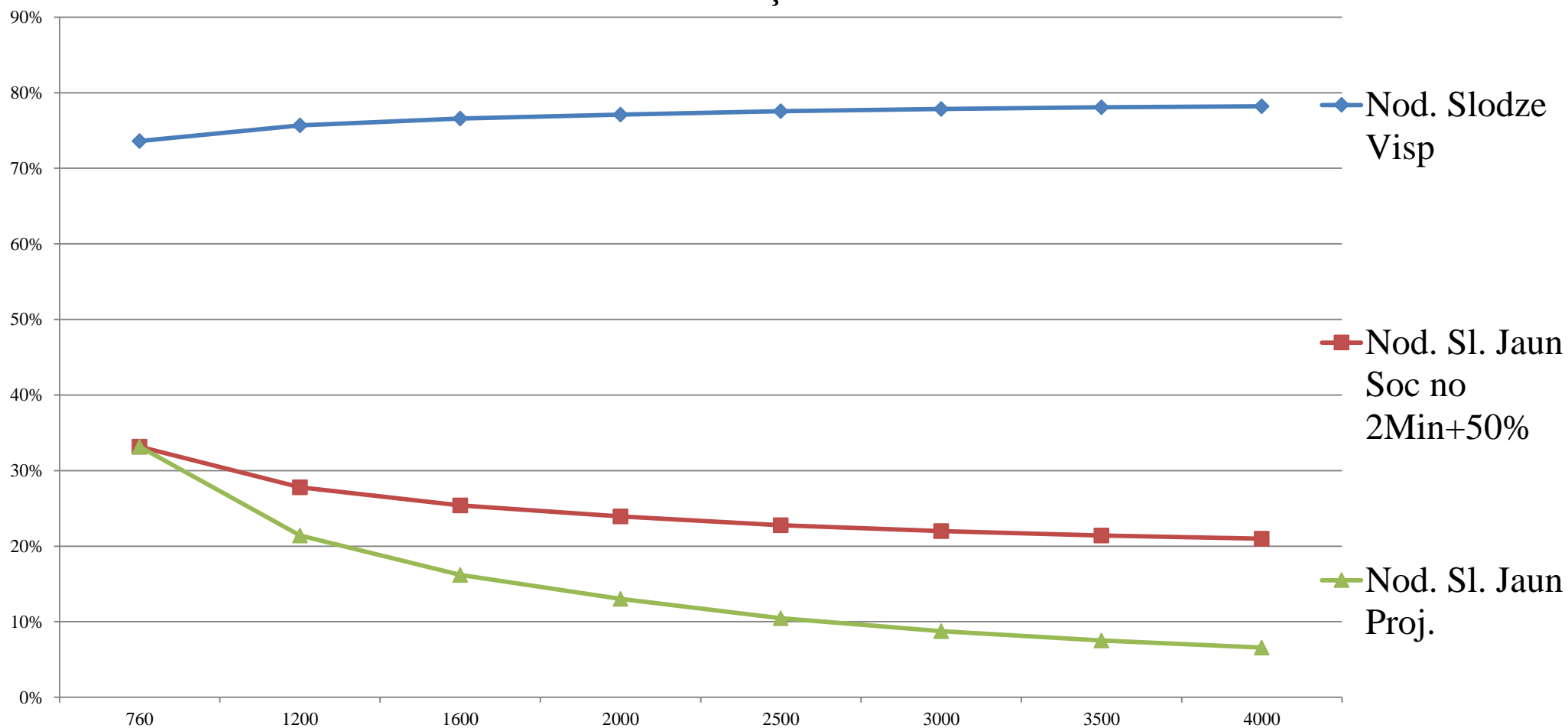
Tajā pašā laikā citiem tirgus dalībniekiem, kas, iespējams, sniedz tikpat augstvērtīgus tehnoloģiskos risinājumus, šāds modelis nav pieejams.

Šādi nosacījumi, kad vieni tirgus dalībniekiem, lai izmaksātu 4000 euro neto algu, nodokļos ir jāsamaksā 252 euro, savukārt citiem - vispārējā režīmā strādājošajiem - nodokļos ir jāsamaksā vairāk nekā 3000 euro, nav taisnīga un būtiski kropļo konkurenci darba tirgū.

Vispārējais režīms un Jaunuzņēmumi

Projektā paredzētais modelis un alternatīva: VSAOI no 2 MA + 50% no VSAOI par pārsniegumu
(darbinieks bez apgādībā esošām personām)

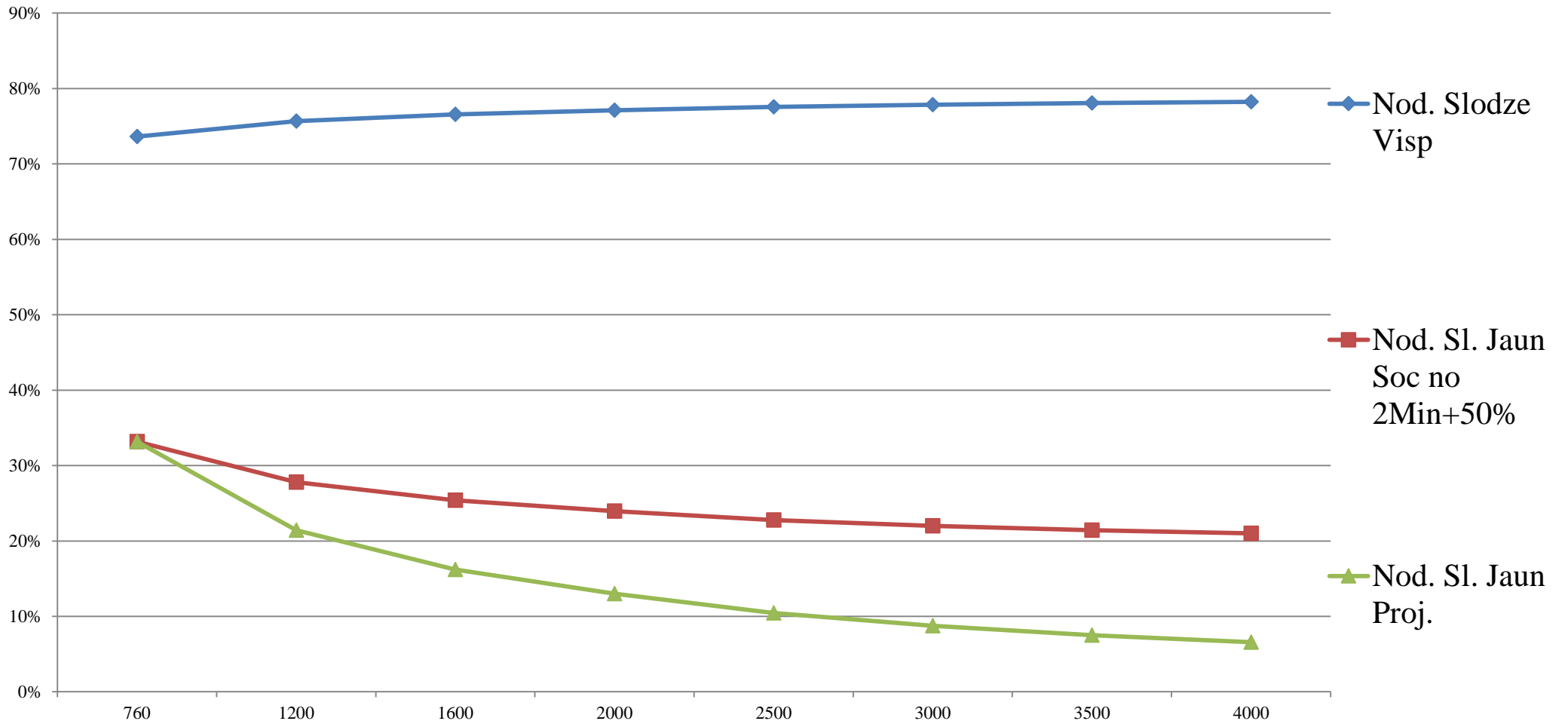
Darba nodokļu SLODZE



Vispārējais režīms un Jaunuzņēmumi

Projektā paredzētais modelis un alternatīva: VSAOI no 2 MA + 50% no VSAOI par pārsniegumu
(darbinieks bez apgādībā esošām personām)

Darba nodokļu PLAISA



Priekšlikums

Lai mazinātu darba nodokļu plaisu starp jaunuzņēmumiem un vispārējā režīmā strādājošajiem nodokļu maksātājiem, kā arī mazinātu jaunuzņēmumos nodarbinātajiem disproporciju starp atalgojuma līmeni un sociālajām garantijām, LDDK izsaka priekšlikumu noteikt jaunuzņēmumu darbiniekiem sociālās apdrošināšanas maksājumus šādā apmērā:

Par jaunuzņēmumā algotā darbā aprēķināto ienākumu daļu, kas nepārsniedz divkāršu Ministru kabineta noteikto minimālās mēneša darba algas apmēru, tiek veikts bāzes maksājums, kas atbilst valsts obligātās sociālās apdrošināšanas maksājumam no divu Ministru kabineta noteikto minimālo mēneša darba algas apmēra, piemērojot obligāto iemaksu likmi, kas noteikta saskaņā ar likumu “Par valsts sociālo apdrošināšanu” 18.pantu;

Par jaunuzņēmumā algotā darbā aprēķināto ienākumu daļu, kas pārsniedz divkāršu Ministru kabineta noteikto minimālās mēneša darba algas apmēru, jaunuzņēmums papildus bāzes maksājumam par darba ņēmēju veic obligātās apdrošināšanas iemaksas, piemērojot likmi, kas atbilst 50% no likuma “Par valsts sociālo apdrošināšanu” 18.pantā noteiktās obligātās iemaksu likmes.

Papildus jānorāda, ka arī pie šāda regulējuma jaunuzņēmumu nodokļu slogs būs ievērojami zemāks, nekā vispārējā režīmā strādājošajiem uzņēmumiem. Turklāt, šajā gadījumā nebūs nepieciešams Projekta 7.panta 1.daļā paredzētais papildus atbalsts augsti kvalificētu darba ņēmēju piesaistei gadījumos, kad jaunuzņēmuma darba ņēmējs nepiekrīt, ka par viņu tiek veikts fiksēts maksājums.

Paldies par uzmanību!