



Izmaiņas Latvijas apdzīvojumā un to ietekme uz izglītības pakalpojumu izvietojumu

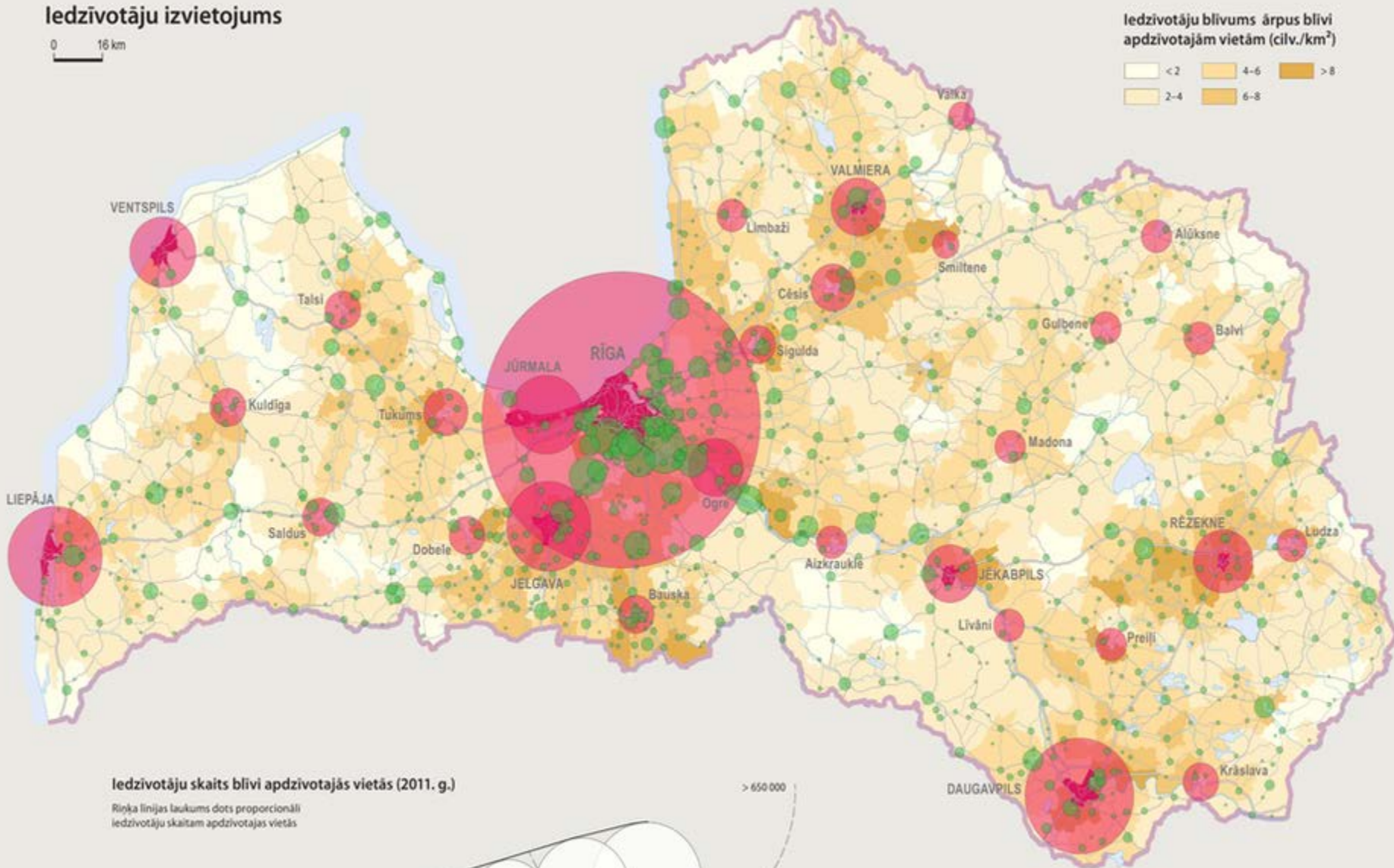


21.01.2015.
Jānis Turlajs

ledzīvotāju izvietojums

0 16 km

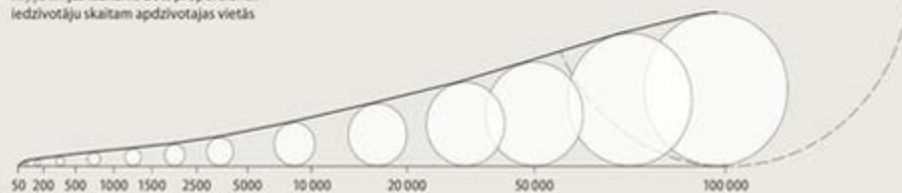
ledzīvotāju blīvums ārpus blīvi apdzīvotajām vietām (cilv./km²)



ledzīvotāju skaits blīvi apdzīvotajās vietās (2011. g.)

Riņķa līnijas laukums dots proporcionāli ledzīvotāju skaitam apdzīvotajās vietās

> 650 000



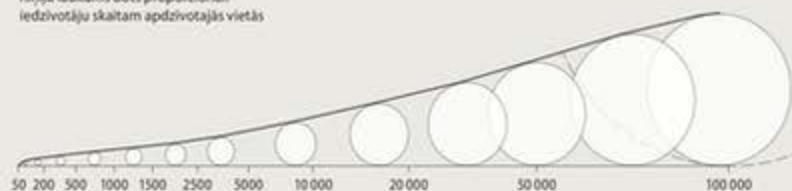
Iedzīvotāju izvietojums Rīgas plānošanas reģionā

0 8,5 km

Iedzīvotāju skaits blīvi apdzīvotajās vietās (2011. g.)

Rīnļa laukums dots proporcionāli
iedzīvotāju skaitam apdzīvotajās vietās

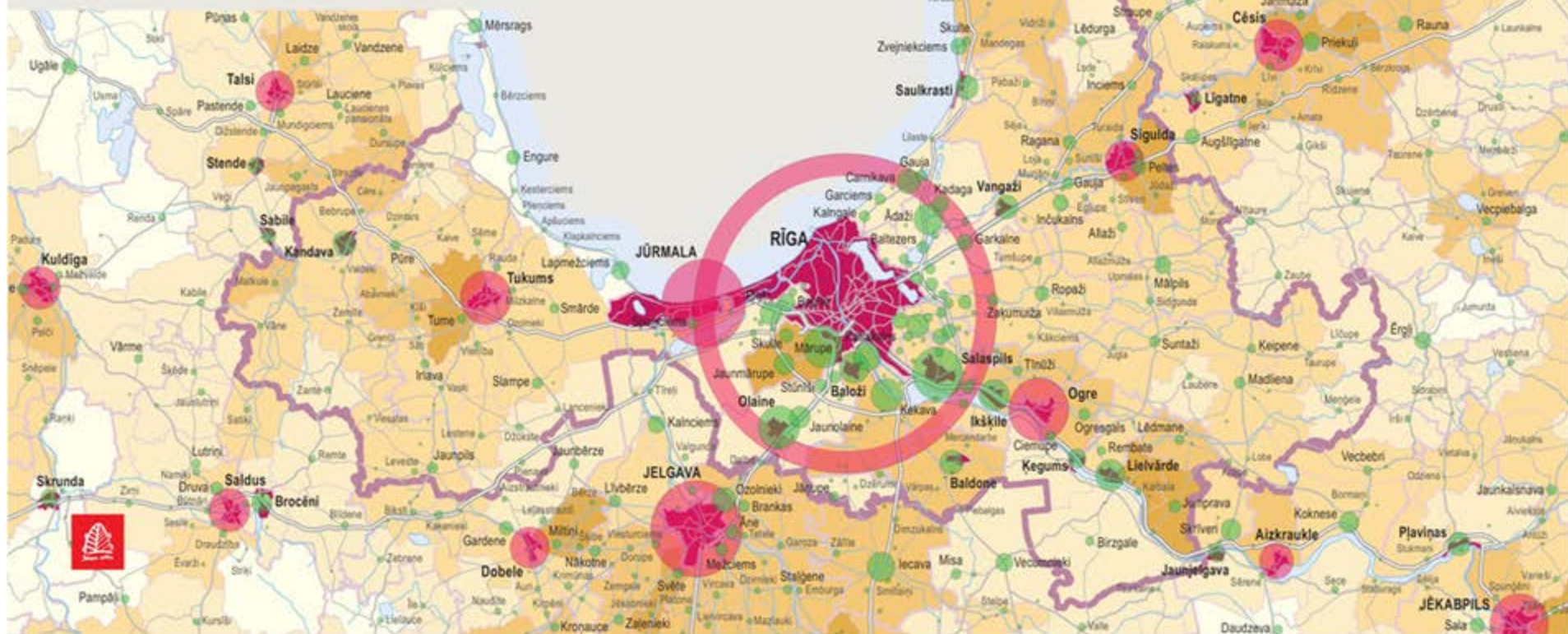
> 650 000



- Reģionālās nozīmes atzīstības centrs
- Cita blīvi apdzīvota vieta ar vairāk nekā 50 iedzīvotājiem
- Pilsētas teritorija

Iedzīvotāju blīvums ārpus blīvi apdzīvotajām vietām (cilv./km²)

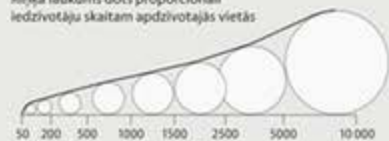
- < 2
- 2-4
- 4-6
- 6-8
- > 8



Pierīga. Iedzīvotāju izvietojums

Iedzīvotāju skaits blīvi apdzīvotajās vietās (2011. g.)

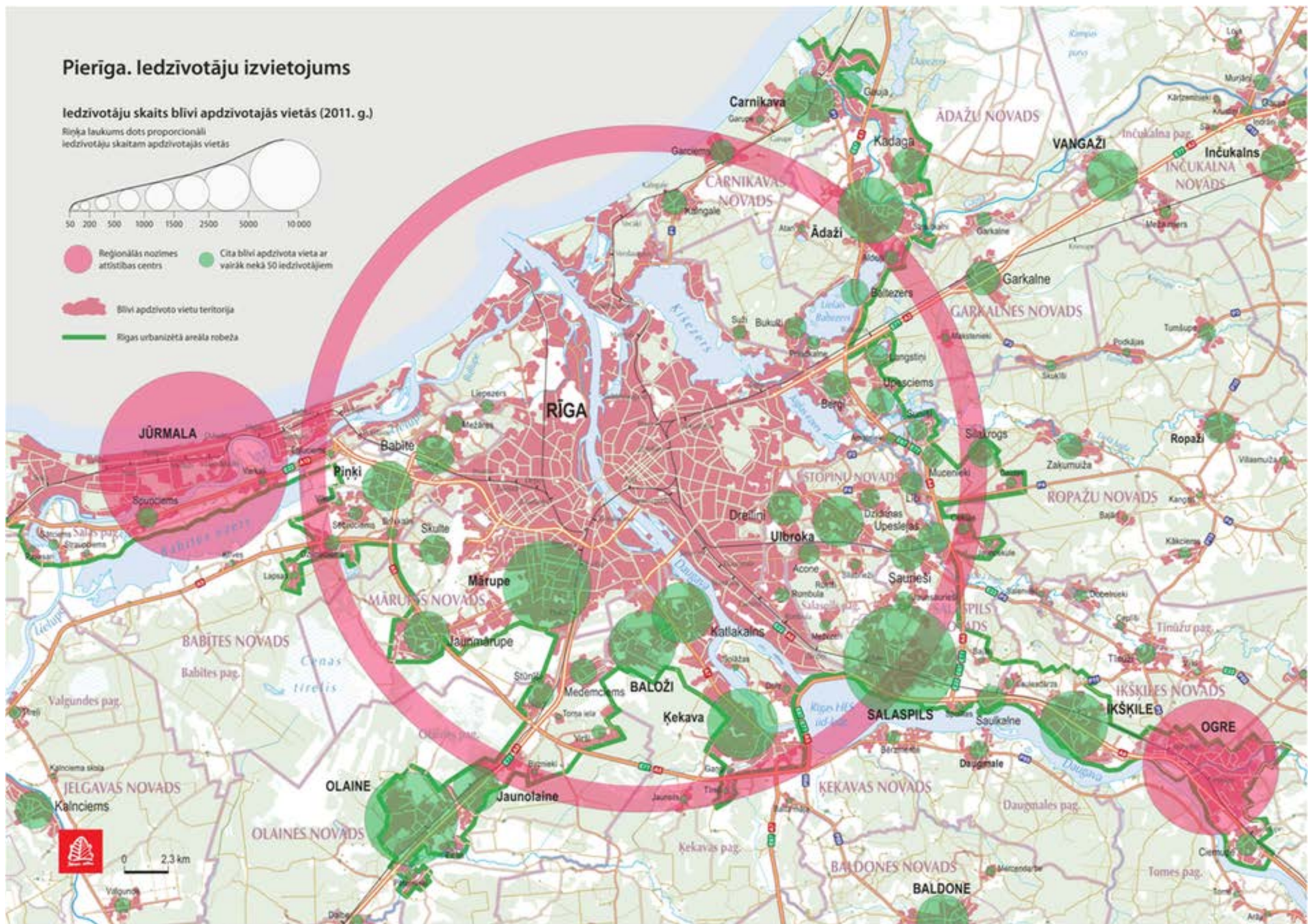
Reģiona laukums dots proporcionāli
iedzīvotāju skaitam apdzīvotajās vietās



Reģionālās nozīmes
attīstības centrs

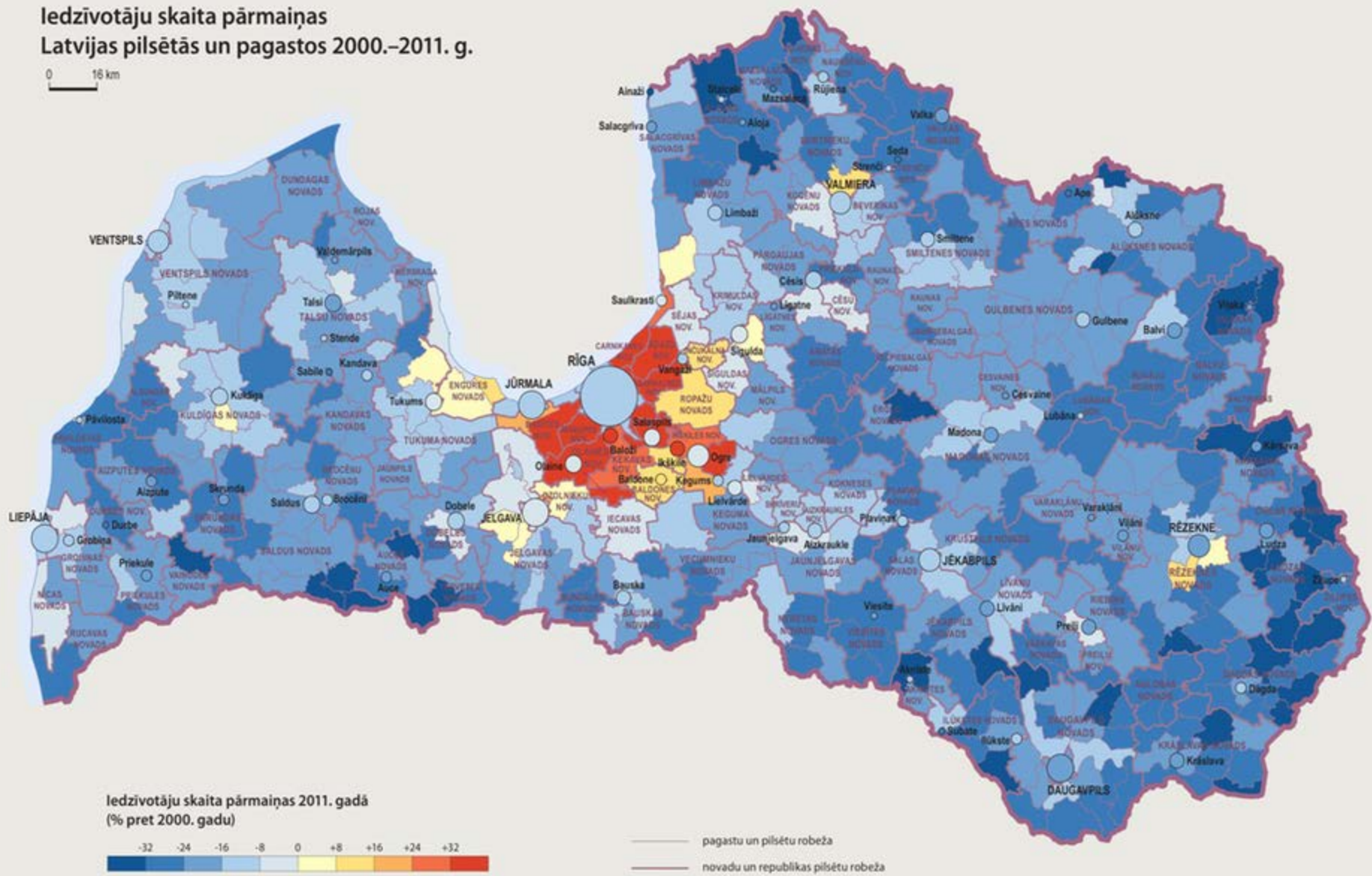
Blīvi apdzīvoto vietu
teritorija

Rīgas urbanizētā
areāla robeža



ledzīvotāju skaita pārmaiņas Latvijas pilsētās un pagastos 2000.–2011. g.

0 16 km



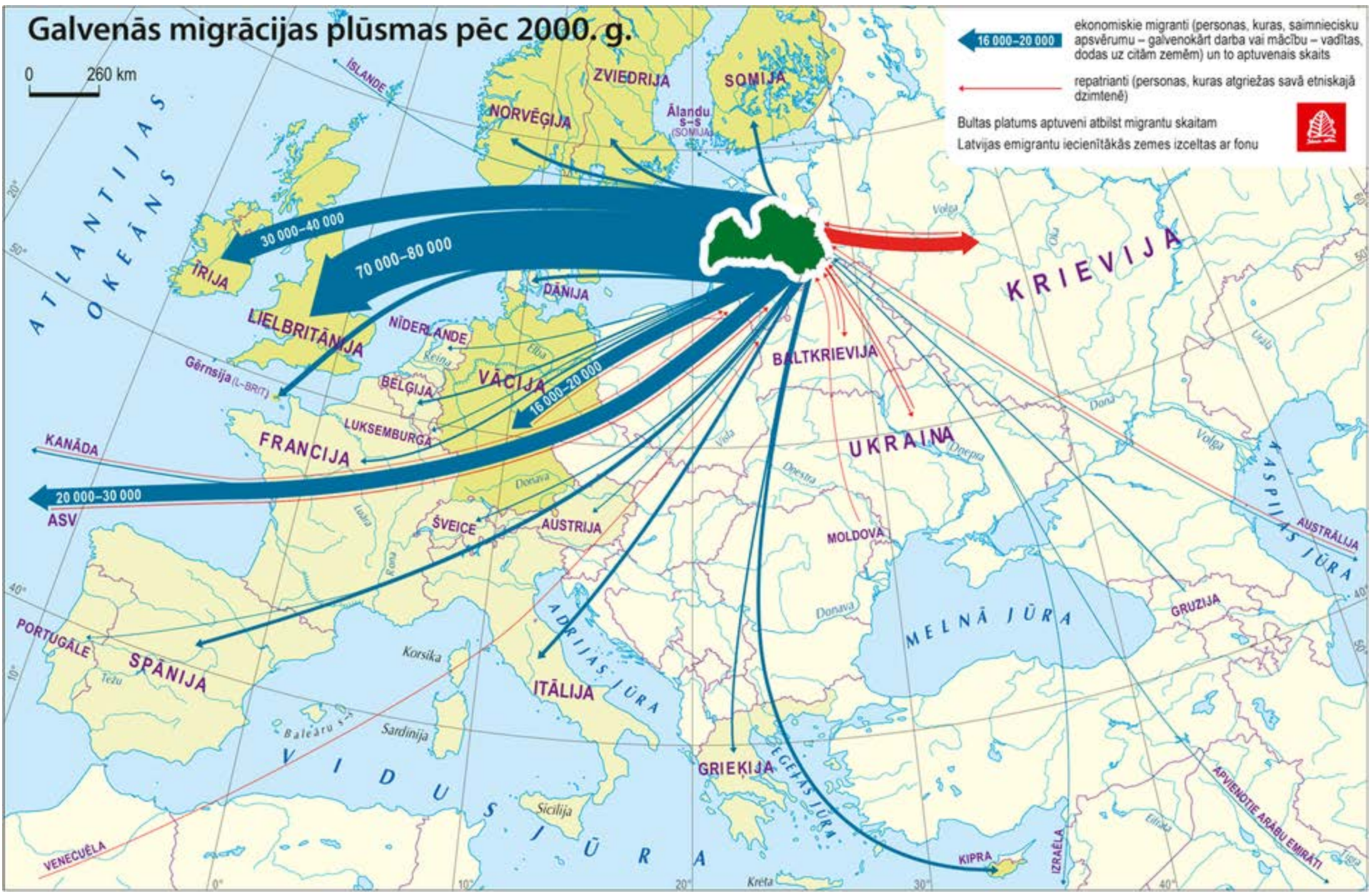
Galvenās migrācijas plūsmas pēc 2000. g.

0 260 km

← 16 000–20 000 ekonomiskie migranti (personas, kuras, saimniecisku apsvērumu – galvenokārt darba vai mācību – vadītas, dodas uz citām zemēm) un to aptuvenais skaits

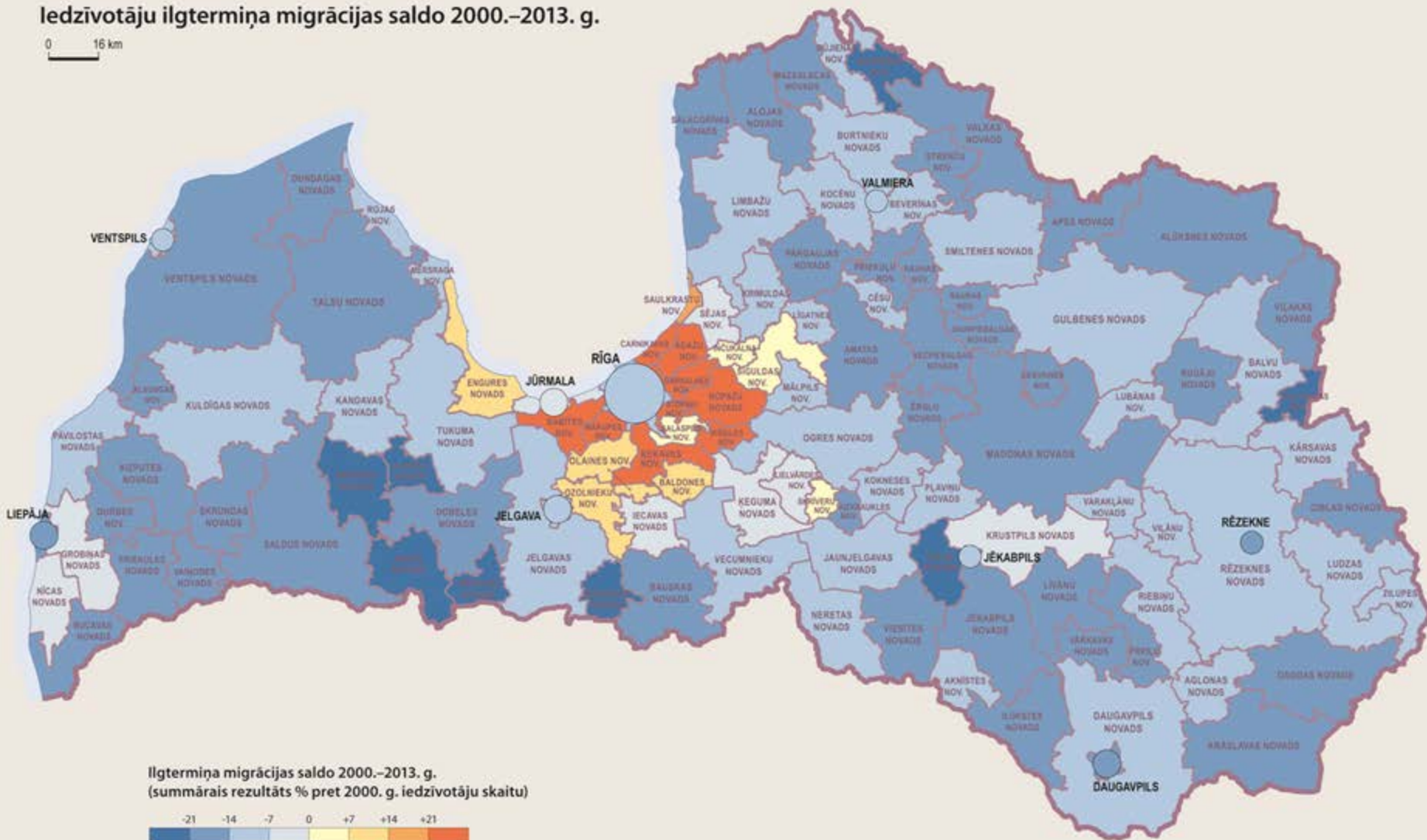
← repatrianti (personas, kuras atgriezās savā etniskajā dzimtenē)

Bultas platums aptuveni atbilst migrantu skaitam
Latvijas emigrantu iecienītākās zemes izceltas ar fonu



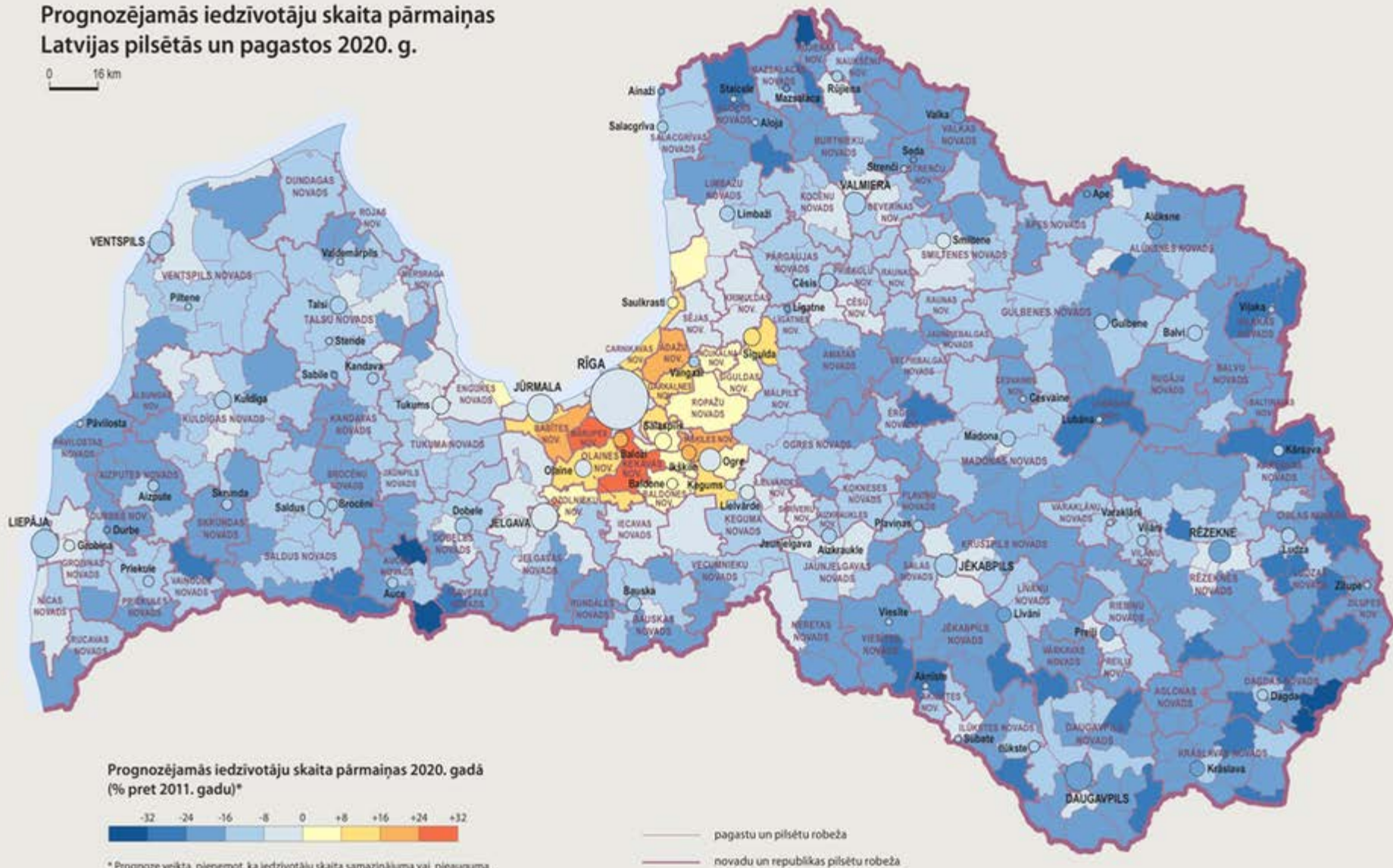
Iedzīvotāju ilgtermiņa migrācijas saldo 2000.–2013. g.

0 16 km



Prognozējamās iedzīvotāju skaita pārmaiņas Latvijas pilsētās un pagastos 2020. g.

0 16 km



Prognozējamās iedzīvotāju skaita pārmaiņas 2020. gadā
(% pret 2011. gadu)*

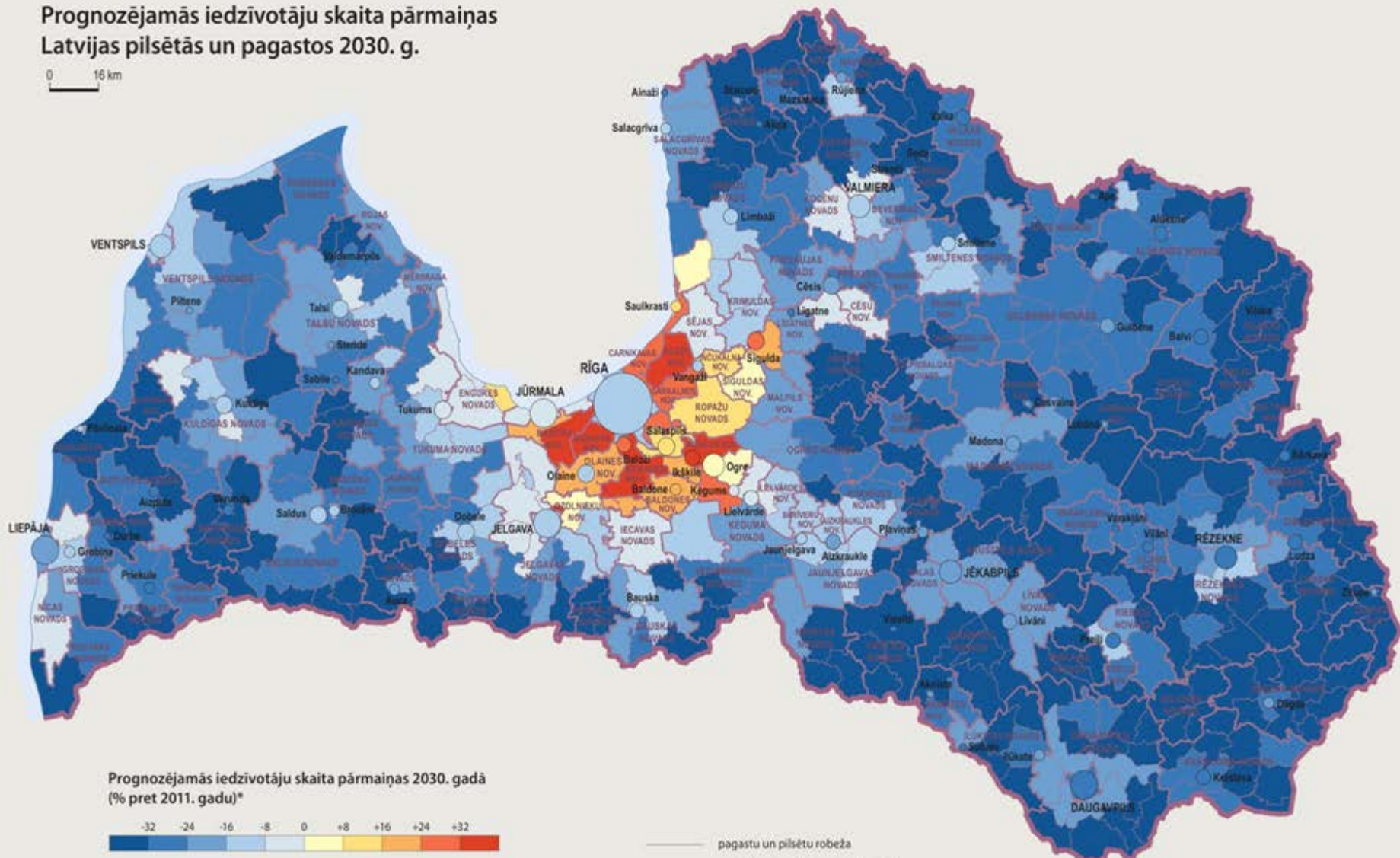


* Prognoze veikta, pieņemot, ka iedzīvotāju skaita samazinājuma vai pieauguma vidējais temps konkrētajā pilsētā un pagastā būtiski neatšķirsies no šī rādītāja laika posmā starp 2000. un 2011. gada tautas skaitīšanām. Minētais periods aptver gan ekonomiskā uzplaukuma, gan lejupslīdes laiku, ietekmējot kā migrācijas, tā dzimstības svārstības valstī.



Prognozējamās iedzīvotāju skaita pārmaiņas Latvijas pilsētās un pagastos 2030. g.

0 16 km

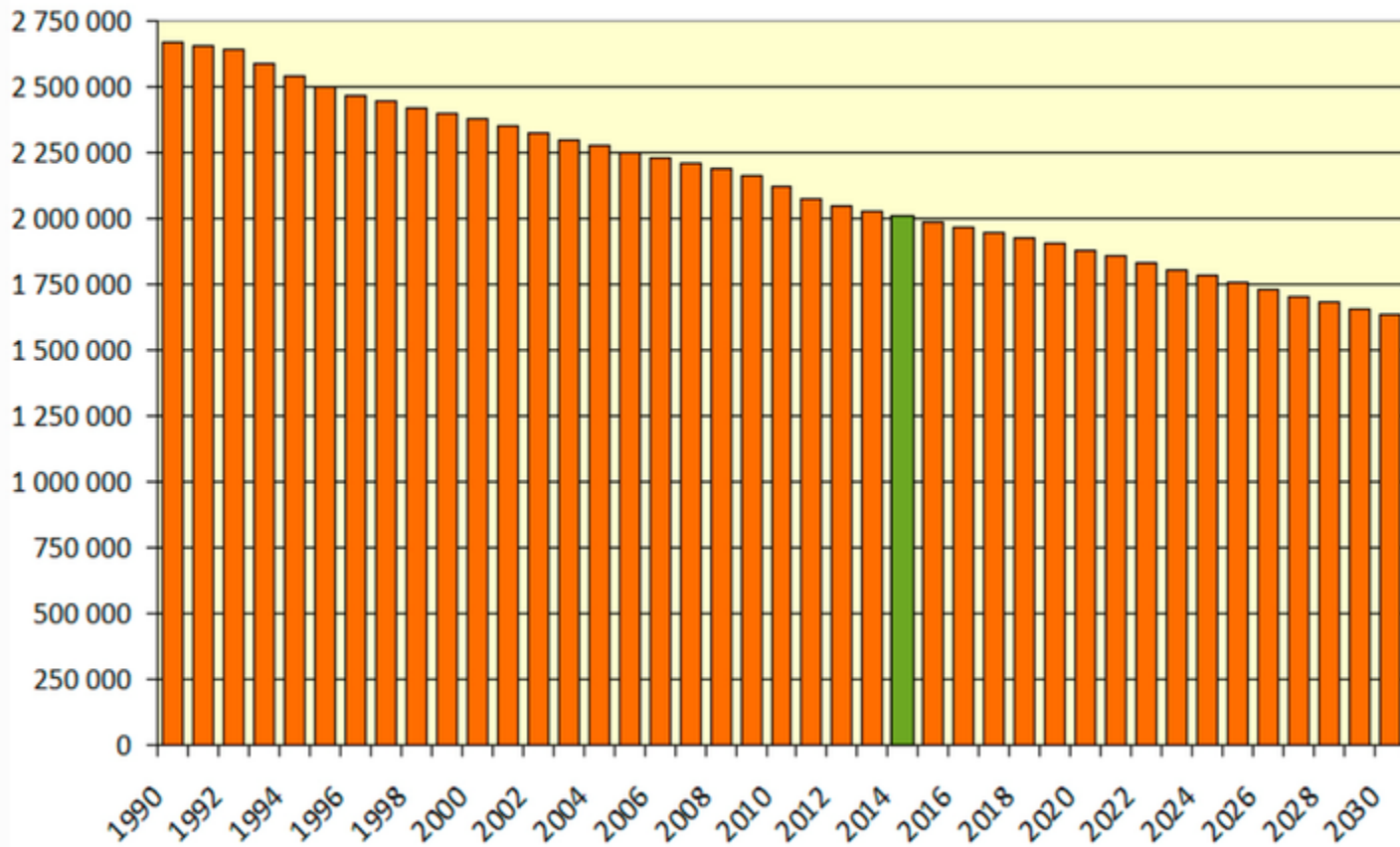


Prognozējamās iedzīvotāju skaita pārmaiņas 2030. gadā
(% pret 2011. gadu)*

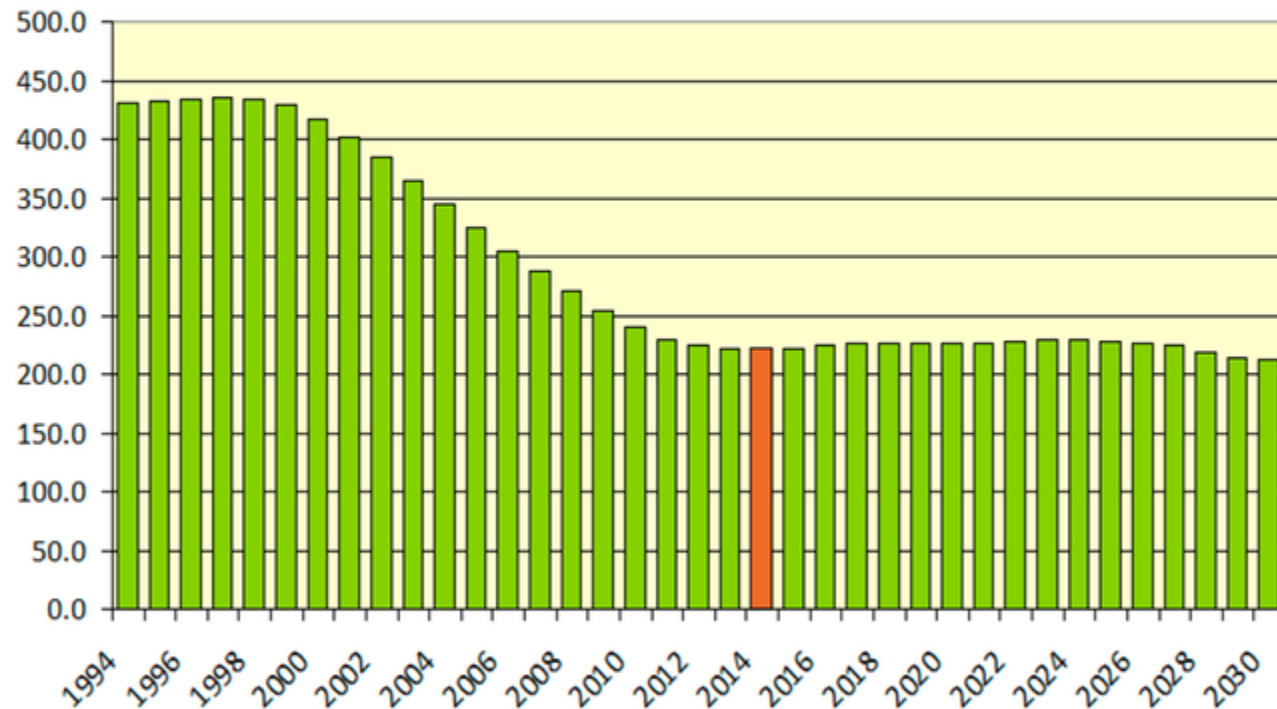
* Prognoze veikta, pieņemot, ka iedzīvotāju skaita samazinājuma vai pieauguma vidējais temps konkrētajā pilsētā un pagastā būtiski neatšķirsies no šī rādītāja laika posmā starp 2000. un 2011. gadā tautas skaitīšanām. Minētais periods aptver gan ekonomiskā uzplaukuma, gan lejupslīdes laiku, ietekmējot kā migrācijas, tā dzimstības svārstības valstī.



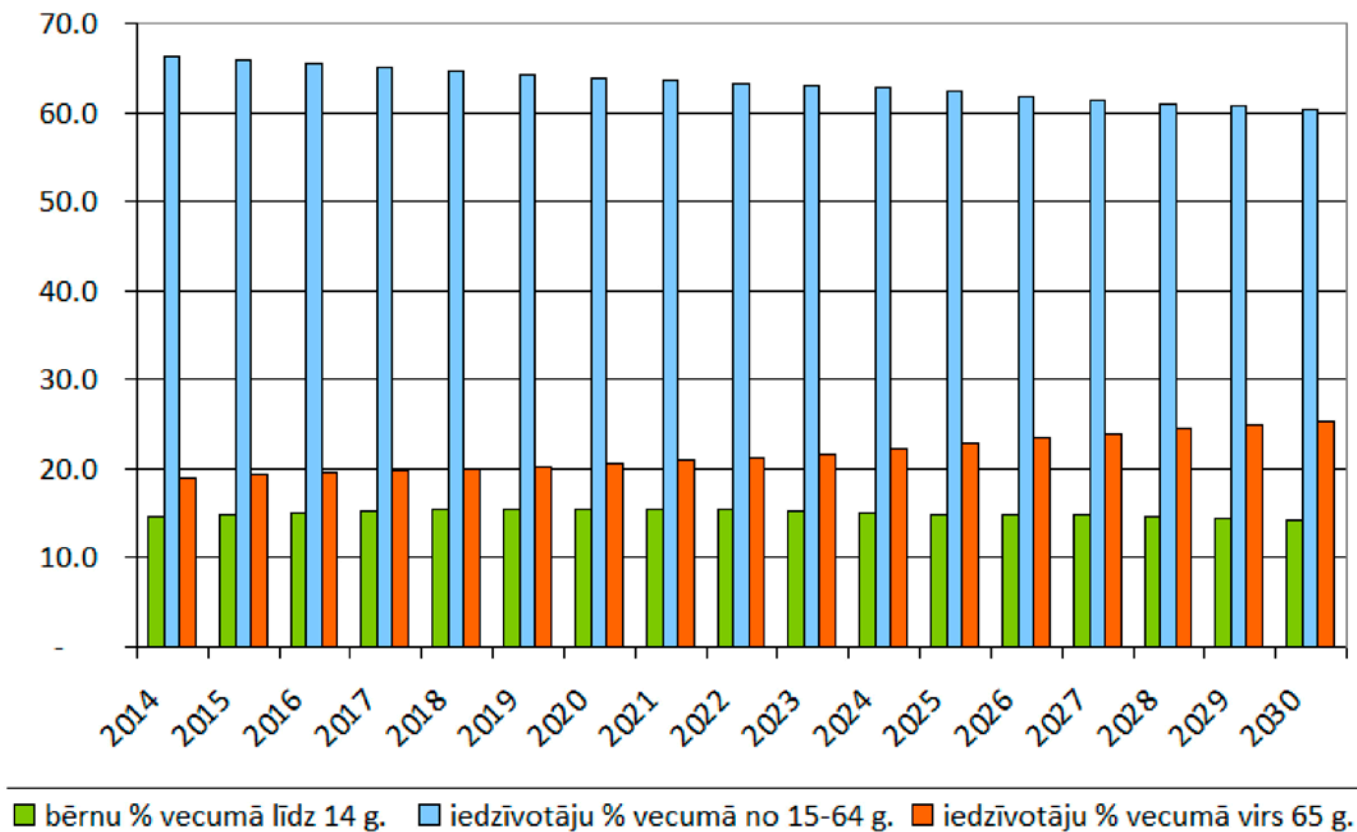
Latvijas iedzīvotāju skaita dinamika kopš 1990. gada un prognoze līdz 2030. gadam



Skolas vecuma bērnu (7–18 gadi) skaita dinamika kopš 1994. gada un prognoze līdz 2030. gadam, tūkstošos.



EUROSTAT prognozes Latvijai par iedzīvotāju skaitu un vecumstruktūru līdz 2030. gadam



Atsevišķi fakti par demogrāfisko situāciju Latvijā

Latvijas iedzīvotāju skaits laika posmā no 2000.-2014.gadam ir samazinājies par 380 tūkstošiem (par 16%). Tāda apmēra samazinājums ir lielākais kopš Latvijas neatkarības atjaunošanas.

Gandrīz divas trešdaļas no iedzīvotāju skaita samazinājuma saistīta ar negatīvo migrācijas saldo, un tas būs noteicošais faktors, kas ietekmēs turpmāko iedzīvotāju skaita samazināšanos Latvijā, līdz brīdim, kamēr Latvija nerasniegs Eiropas vidējo labklājības līmeni (2013.g. tas bija tikai 64% līmenī no Eiropas vidējā).

Ja netiks panākts būtisks progress Latvijas ekonomiskajā izaugsmē, līdz 2030. gadam iedzīvotāju skaits varētu sarukt vēl par 20%.

Nelabvēlīgo demogrāfisko procesu ietekmē, gaidāms veco ļaužu īpatsvara pieaugums no tagadējiem 19% uz 25% 2030. gadā, kas palielinās darbspējas vecumu pārsniegušo iedzīvotāju demogrāfisko slodzi 1,5 reizes.

Skolas vecuma bērnu īpatsvars kopš 2000. gada samazinājies gandrīz divas reizes (-47%), minimumu sasniedzot 2013. gadā, un sagaidāms, ka līdz 2024. gadam tas nedaudz palielināsies (par 3%), tomēr tad atkal lēnām samazināsies (2030.g. - 4% zem šī brīža līmeņa).

Lai arī var uzskatīt, ka skolas vecuma bērnu skaits ir nostabilizējies, migrācijas rezultātā ārpus Rīgas aglomerācijas tas turpinās samazināties.

Tāpat kā citur Eiropā, arī Latvijā turpinās iedzīvotāju koncentrācija ap lielpilsētām (Rīgu), iedzīvotāju skaitam pieaugot vienīgi Pierīgas pagastos un pilsētās.

Rīgas aglomerācijas kodolā 2011. gadā dzīvoja 41,7% valsts iedzīvotāju, un, neraugoties uz strauju iedzīvotāju skaita samazināšanos pašā Rīgas pilsētā (-14%), salīdzinot ar 2000.gadu tās urbanizētā areāla iedzīvotāju īpatsvars Latvijā palielinājies par 2%.

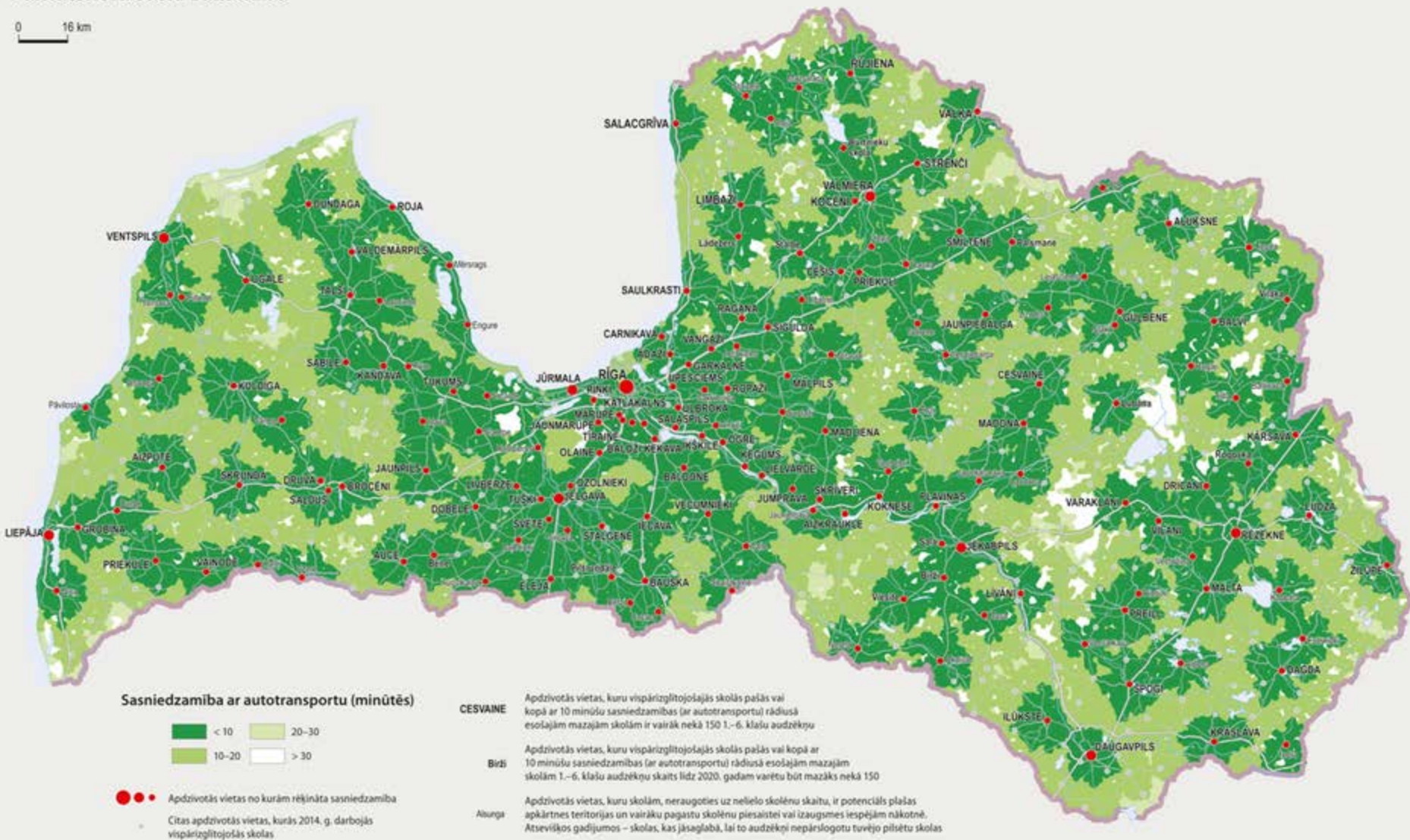
1211 blīvi apdzīvotās vietas ar vairāk kā 50 iedzīvotājiem kopā aizņēma tikai 3,5% Latvijas platības, bet tajās dzīvoja 87,6% valsts iedzīvotāju, ar vidējo apdzīvotības blīvumu 799 cilvēki uz kvadrātkilometru.

Ārpus centriem (pārsvarā viensētās) dzīvo 12,3% Latvijas iedzīvotāju, un vidējais apdzīvotības blīvums 96,5 procentos valsts teritorijas 2011. gadā bija tikai 4 cilvēki uz kvadrātkilometru.

Visstraujākais relatīvais iedzīvotāju skaita samazinājums kopš 2000. gada (-25,8%) vērojams Latgales reģionā.

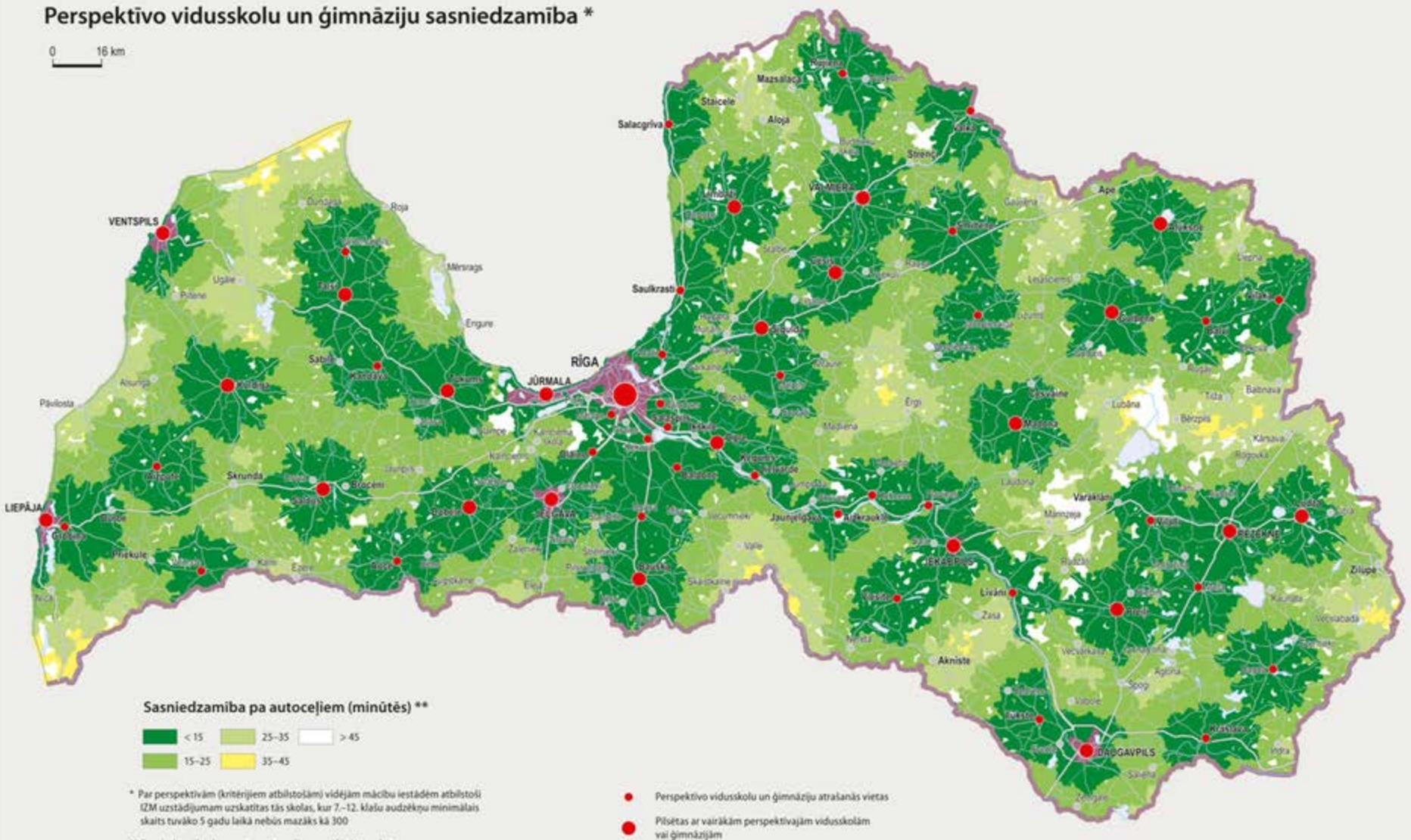
Pamatskolu sasniedzamība

0 16 km

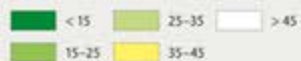


Perspektīvo vidusskolu un ģimnāziju sasniedzamība *

0 16 km



Sasniedzamība pa autoceļiem (minūtēs) **



* Par perspektīvām (kritērijiem atbilstošām) vidējām mācību iestādēm atbilstoši IZM uzstādījumam uzskatītas tās skolas, kur 7.-12. klašu audzēkņu minimālais skaits tuvāko 5 gadu laikā nebūs mazāks kā 300

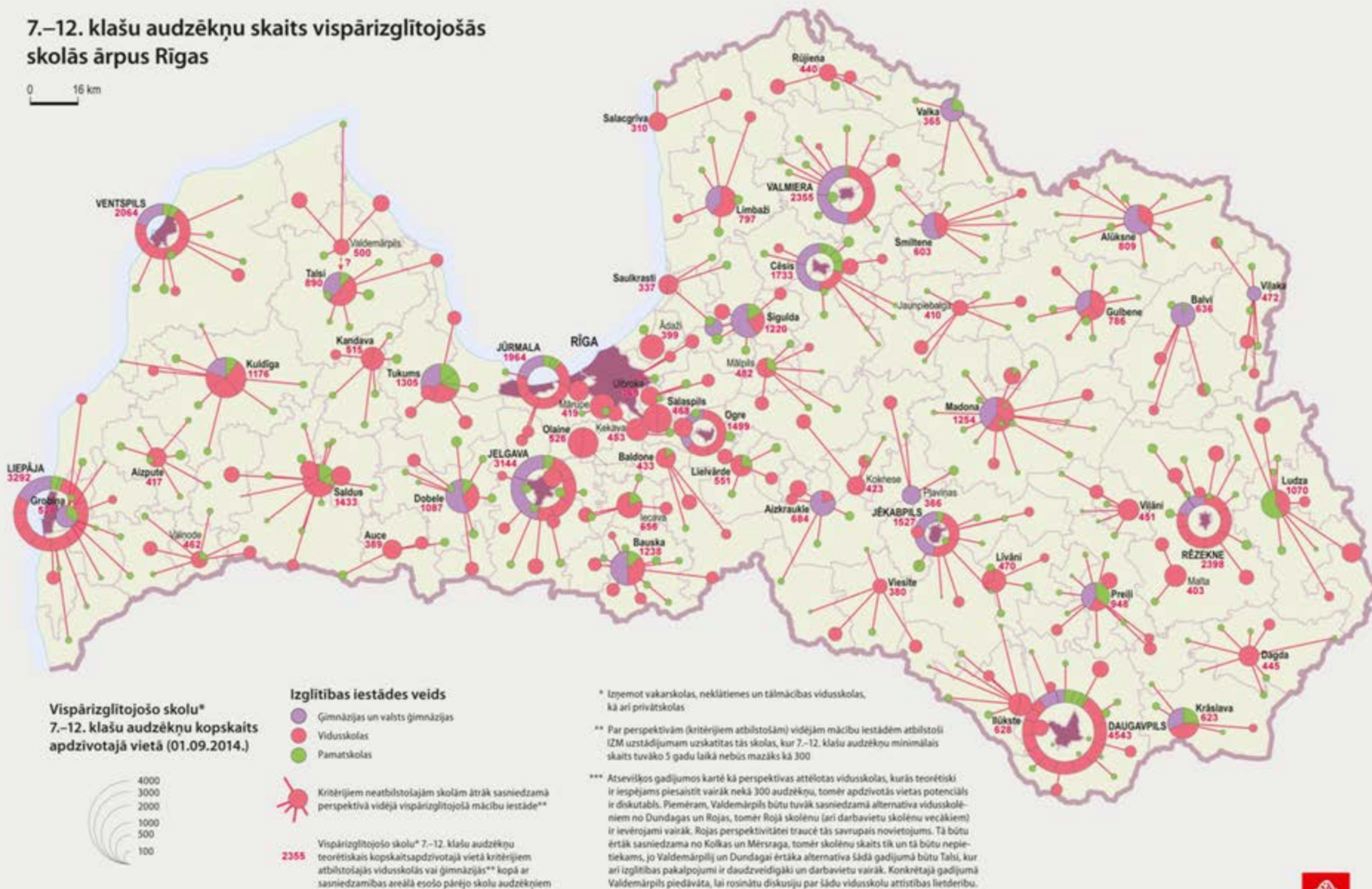
** Sasniedzamība, braucot ar automašīnu, aprēķināta ar datorprogrammu, tai izvēloties optimālo maršrutu, ņemot vērā ceļu stāvokli un attālumu līdz galamērķim

- Perspektīvo vidusskolu un ģimnāziju atrašanās vietas
- Pilsētas ar vairākām perspektīvajām vidusskolām vai ģimnāzijām



7.–12. klašu audzēkņu skaits vispārīgglītojošās skolās ārpus Rīgas

0 16 km

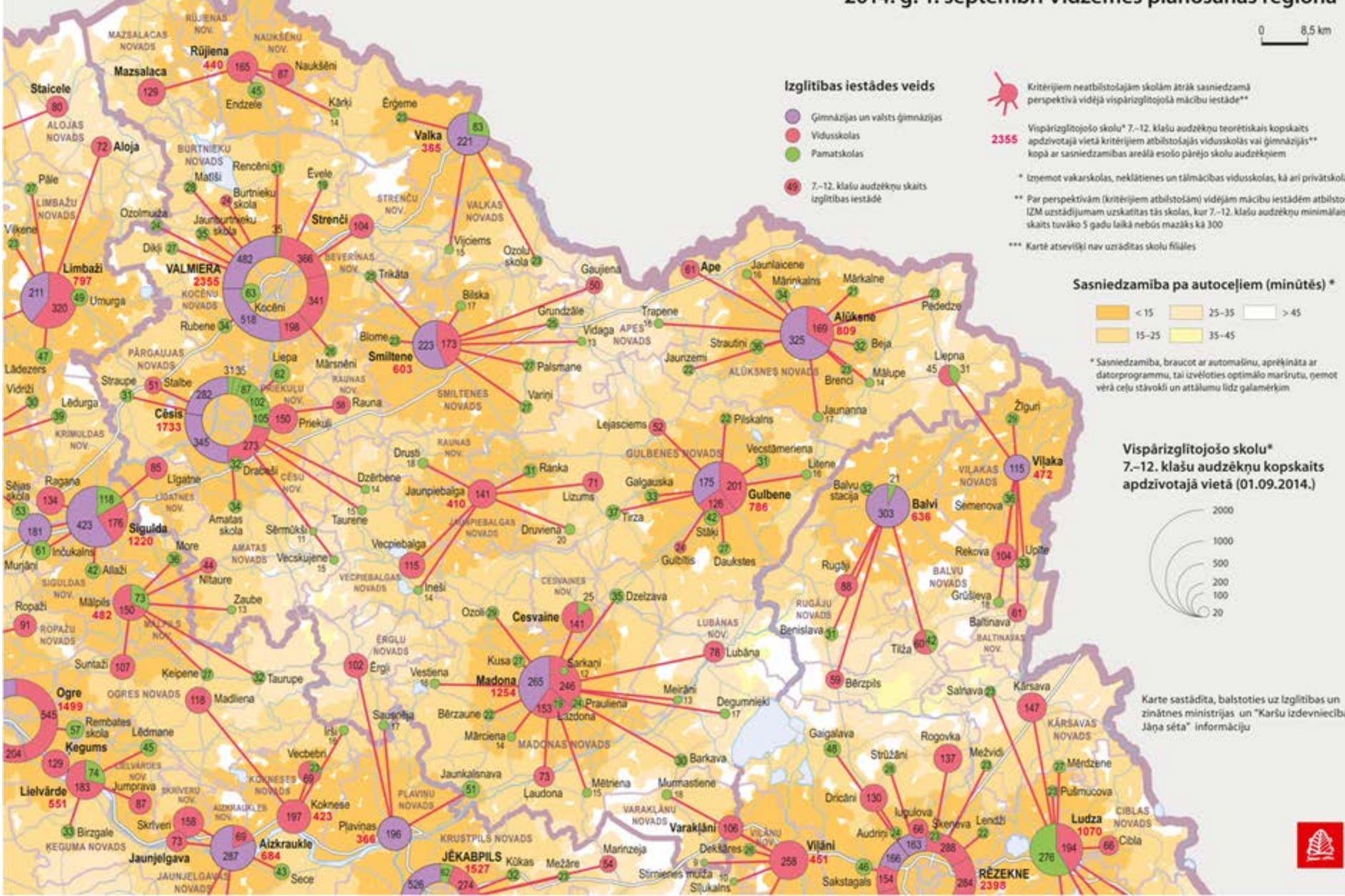


Karte sastādīta, balstoties uz Izglītības un zinātnes ministrijas sniegto informāciju



Vispārizglītojošo skolu 7.–12. klašu audzēkņu izvietojums 2014. g. 1. septembrī Vidzemes plānošanas reģionā

0 8,5 km



Izglītības iestādes veids

- Ģimnāzijas un valsts ģimnāzijas
- Vidusskolas
- Pamatskolas
- 49 7.–12. klašu audzēkņu skaits izglītības iestādē



- Kritērijiem neatbilstošajām skolām ātrāk sasniedzamā perspektīvā vidējā vispārizglītojošā mācību iestādē**
- 2355** Vispārizglītojošo skolu* 7.–12. klašu audzēkņu teorētiskais kop skaits apdzīvotajā vietā kritērijiem atbilstošajās vidusskolās vai ģimnāzijās** kopā ar sasniedzamības areālā esošo pārejo skolu audzēkņiem
- * Izmērot vakarskolas, neklātienes un tālmācības vidusskolas, kā arī privātskolas
- ** Par perspektīvām (kritērijiem atbilstošām) vidējām mācību iestādēm atbilstoši IZM uzstādījumam uzskaitas tās skolas, kur 7.–12. klašu audzēkņu minimālais skaits tuvāko 5 gadu laikā nebūs mazāks kā 300
- *** Kartē atsevišķi nav uzrādītas skolu filiāles

Sasniedzamība pa autoceļiem (minūtēs)*

- < 15
- 15–25
- 25–35
- 35–45
- > 45

* Sasniedzamība, braucot ar automašīnu, aprēķināta ar datorprogrammu, tai izvēloties optimālo maršrutu, ņemot vērā ceļu stāvokli un attālumu līdz galamērķim

Vispārizglītojošo skolu* 7.–12. klašu audzēkņu kop skaits apdzīvotajā vietā (01.09.2014.)

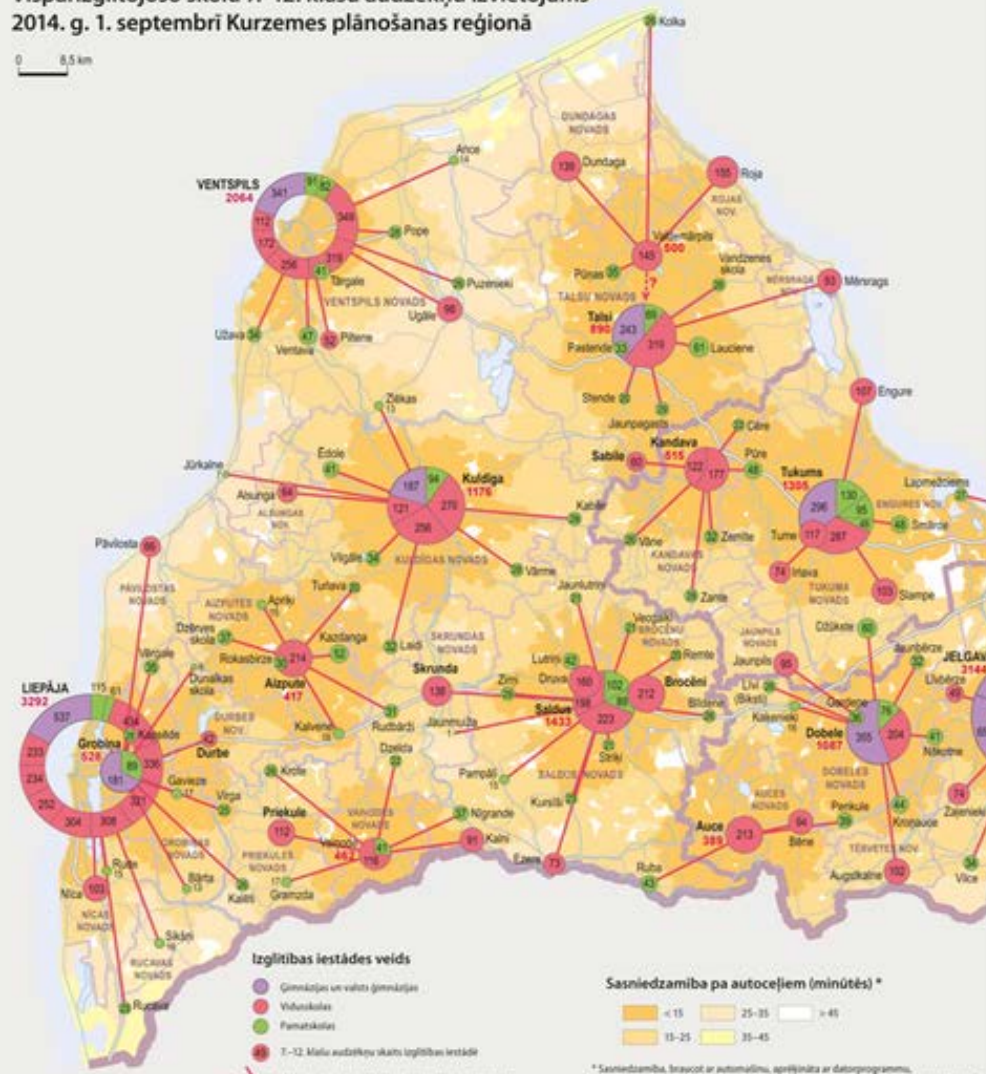


Karte sastādīta, balstoties uz Izglītības un zinātnes ministrijas un "Karšu izdevniecības Jāņa sēta" informāciju



Vispārīgā izglītības 7.-12. klašu audzēkņu izvietojums 2014. g. 1. septembrī Kurzemes plānošanas reģionā

0 0,5 km



**Vispārīgā izglītības 7.-12. klašu audzēkņu kopskaitis
apdzīvotajā vietā (01.09.2014.)**



2355 Vispārīgā izglītības 7.-12. klašu audzēkņu teorētiskais kopskaitis apdzīvotajā vietā ietverot arī atbilstošās vidusskolas vai ģimnāzijas*** kopā ar savienojamās ar šīm skolām pārticības skolām audzēkņiem

** Izmērot vakarāskolas, neklāstītes un tālmācības vidusskolas, kā arī privātskolas

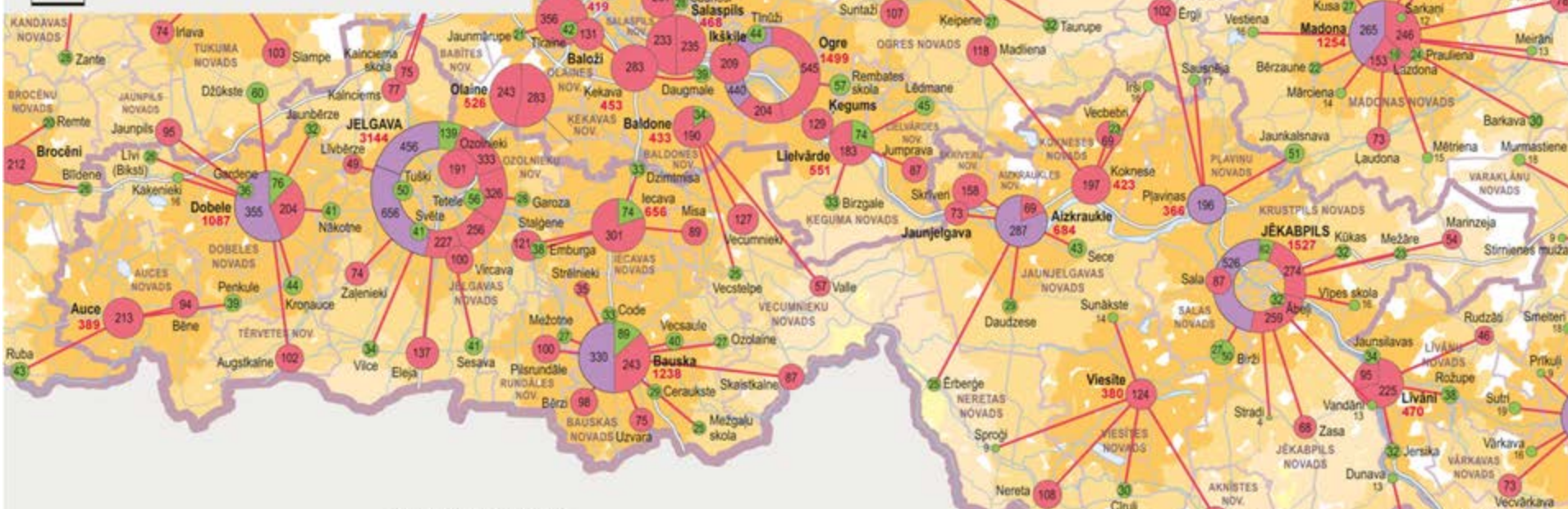
*** Par perspektīvām (skolām ar atbilstošām vidējām mācību iestādēm atbilstošā IZM uzraudzījumam uzskatītas tās skolas, kur 7.-12. klašu audzēkņu minimālā skaita navēko 5 gadu laikā nebūs mazāks kā 300

**** Atzīstāmas gadījumos kārtē kā perspektīvas atbilstošas vidusskolas, kurās teorētiskā ir iespējams pieņemt vairāk nekā 300 audzēkņus, tomēr apdzīvotās vietas potenciāls ir ierobežots. Piemēram, Valdemārpilī būtu turāk savienojama alternatīva vidusskola - mēģināt Dundagai un Rīgai, tomēr Rīgai šķietami (arī darbināties skolās vecākiem) ir ievērojami varāk. Rīgai perspektīvā būtu traucēt tās saņemamā noietojums, tā būtu arī savienojama no Kokas un Mērsragas, tomēr skolēnu skaits šā un tā būtu nepietiekams, ja Valdemārpilī un Dundagai ir tāka alternatīva šādi gadījuma būtu tāka, kur arī izglītības pakalpojumi ir daudzveidīgāki un darbināties varāk. Konkrētajā gadījumā Valdemārpilī piedāvāta, lai rosinātu diskusiju par šādu vidusskolu atbilstošas iestādes.

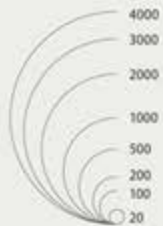
***** Kartē atzīmēti tikai savienojamās skolas filiāles.

Vispārizglītojošo skolu 7.–12. klašu audzēkņu izvietojums 2014. g. 1. septembrī Zemgales plānošanas reģionā

0 8,5 km



Vispārizglītojošo skolu* 7.–12. klašu audzēkņu kopskaits apdzīvotajā vietā (01.09.2014.)



Izglītības iestādes veids

- Ģimnāzijas un valsts ģimnāzijas
- Vidusskolas
- Pamatskolas
- 69 7.–12. klašu audzēkņu skaits izglītības iestādē
- Kritērijiem neatbilstošajām skolām ātrāk sasniedzamā perspektīvā vidējā vispārizglītojošā mācību iestādē**

2355 Vispārizglītojošo skolu* 7.–12. klašu audzēkņu teorētiskais kopskaits apdzīvotajā vietā kritērijiem atbilstošajās vidusskolās vai ģimnāzijās** kopā ar sasniedzamības areālā esošo pārējo skolu audzēkņiem

* Izmērot vakarskolas, neklātienēs un tālmācības vidusskolas, kā arī privātskolas

** Par perspektīvām (kritērijiem neatbilstošām) vidējām mācību iestādēm atbilstoši IZM uzstādījumam uzskatītas tās skolas, kur 7.–12. klašu audzēkņu minimālais skaits tuvāko 5 gadu laikā nebūs mazāks kā 300

*** Kartē atsevišķi nav uzrādītas skolu filiāles

Sasniedzamība pa autoceļiem (minūtēs)*



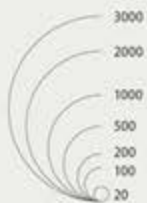
* Sasniedzamība, braucot ar automašīnu, aprēķināta ar datorprogrammu, tai izvēloties optimālo maršrutu, ņemot vērā ceļu stāvokli un attālumu līdz galamērķim



Vispārīzglītojošo skolu 7.–12. klašu audzēkņu izvietojums 2014. g. 1. septembrī Pierīgas reģionā

0 8,5 km

Vispārīzglītojošo skolu*
7.–12. klašu audzēkņu kopskaits
apdzīvotajā vietā (01.09.2014.)



Izglītības iestādes veids

- Ģimnāzijas un valsts ģimnāzijas
- Vidusskolas
- Pamatskolas

● 7.–12. klašu audzēkņu skaits izglītības iestādē

● Kritērijiem neatbilstošajām skolām ātrāk sasniedzama perspektīvā vidējā vispārīzglītojošā mācību iestādē**

2355 Vispārīzglītojošo skolu* 7.–12. klašu audzēkņu teorētiskais kopskaits apdzīvotajā vietā kritērijiem atbilstošajās vidusskolās vai ģimnāzijās*** kopā ar sasniedzamības areālā esošo pārējo skolu audzēkņiem

* Izmērot vakarskolas, neklātienas un tālmācības vidusskolas, kā arī privātskolas

** Par perspektīvām (kritērijiem neatbilstošām) vidējām mācību iestādēm atbilstoši IZM uzstādījumam uzskatītas tās skolas, kur 7.–12. klašu audzēkņu minimālais skaits tuvāko 5 gadu laikā nebūs mazāks kā 300

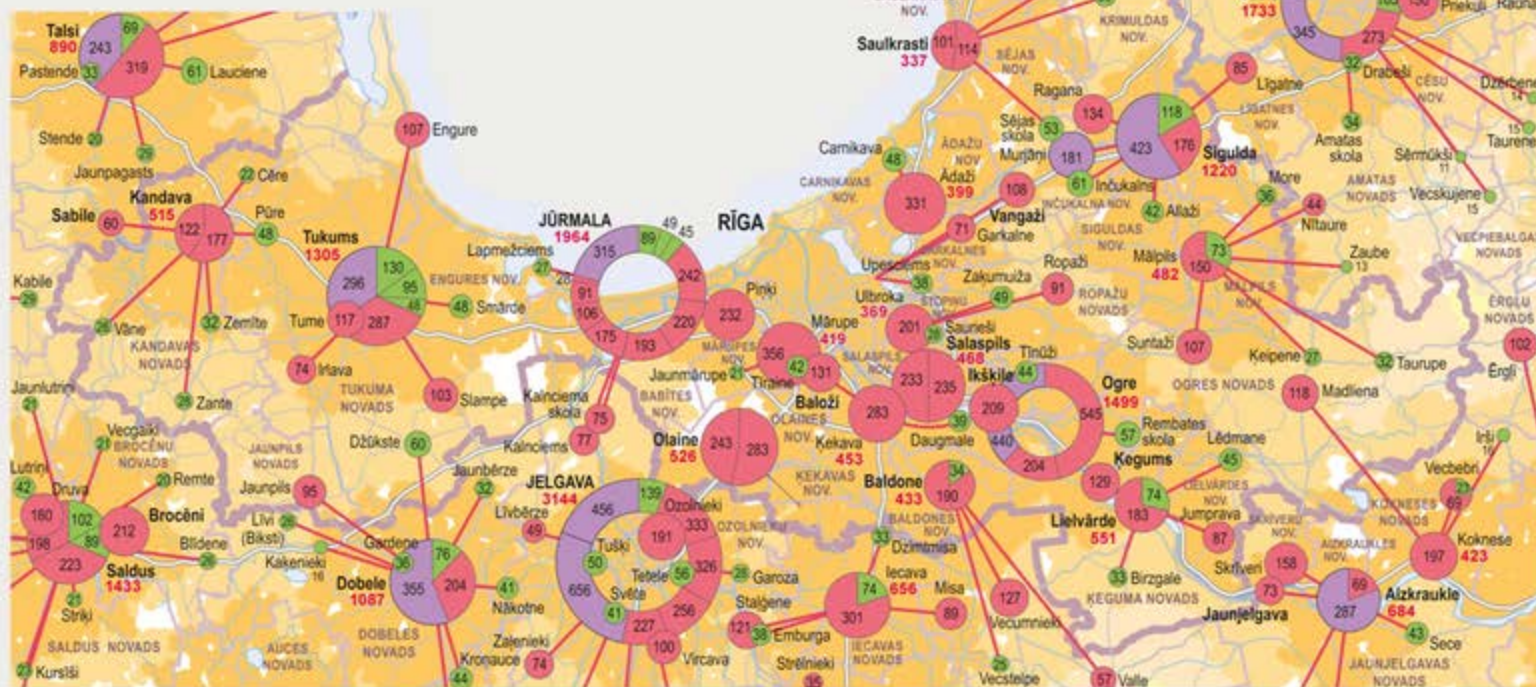
*** Kartē atsevišķi nav uzrādītas skolu filiāles

Sasniedzamība pa autoceļiem (minūtēs)*



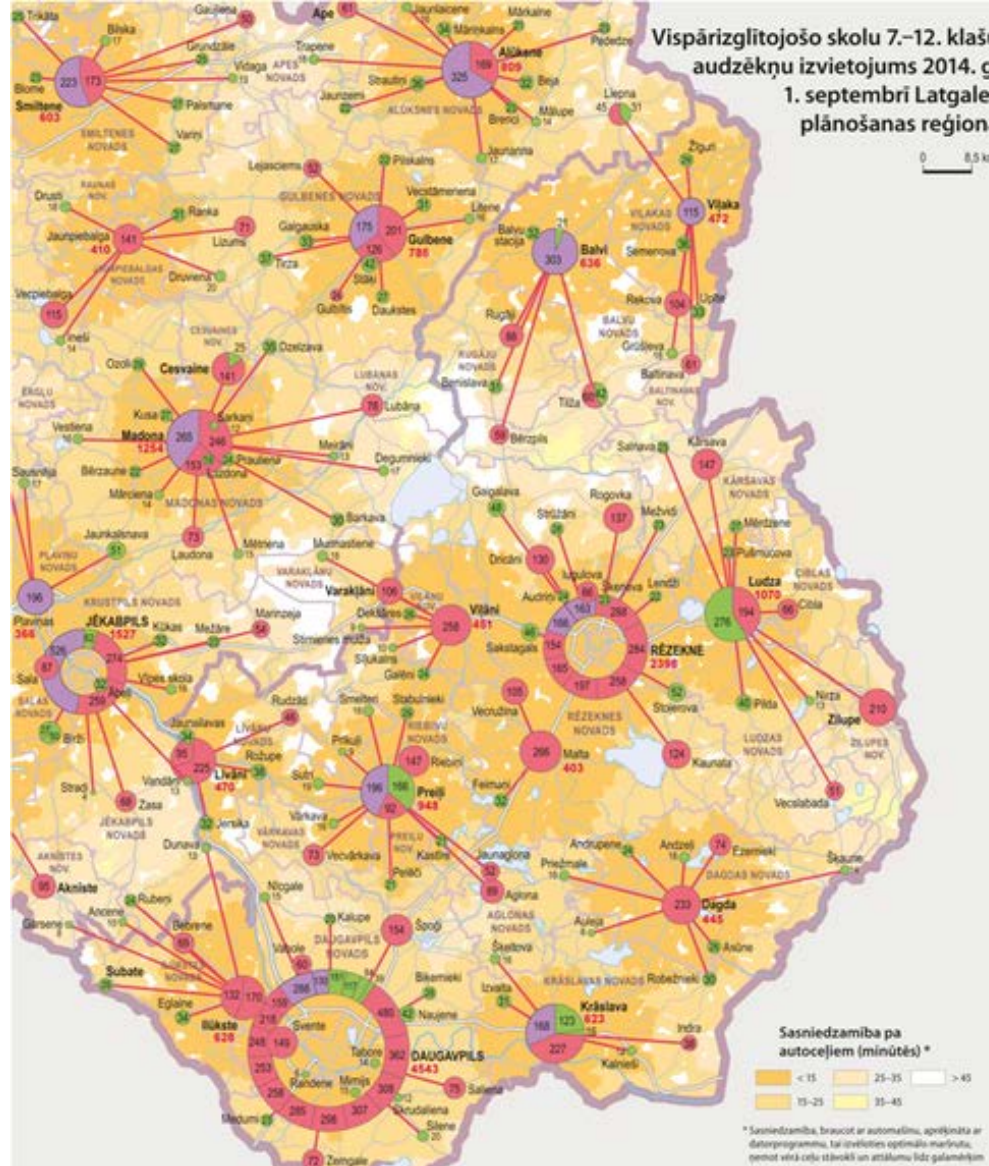
* Sasniedzamība, braucot ar automašīnu, aprēķināta ar datorprogrammu, tai izvēloties optimālo maršrutu, ņemot vērā ceļu stāvokli un attālumu līdz galamērķim

Karte sastādīta, balstoties uz Izglītības un zinātnes ministrijas un "Karsu izdevniecības Jāņa sēta" informāciju



Vispārīzglītojošo skolu 7.-12. klašu audzēkņu izvietojums 2014. g. 1. septembrī Latgales plānošanas reģionā

0 8,5 km



**Sasniedzamība pa
autoceļiem (minūtes)***

	< 15
	15-25
	25-35
	35-45
	> 45

*Sasniedzamība, braucot ar automašīnu, aprēķināta ar datorprogrammu, tai ieviestas optimālo maršrūta, ņemot vērā ceļu stāvokli un atbilstošu līdz galamērķim

**Vispārīzglītojošo skolu*
7.-12. klašu audzēkņu kopskaits
apdzīvotajā vietā (01.09.2014.)**



Izglītības iestādes veids

- Ģimnāzijas un valsts ģimnāzijas
- Vidusskolas
- Pamatskolas
- 7.-12. klašu audzēkņu skaits izglītības iestādē
- Kārtējiem neatbilstošajiem skolām ir zīksnis, kas norāda uz nepieciešamību ieviest izmaiņas skolā

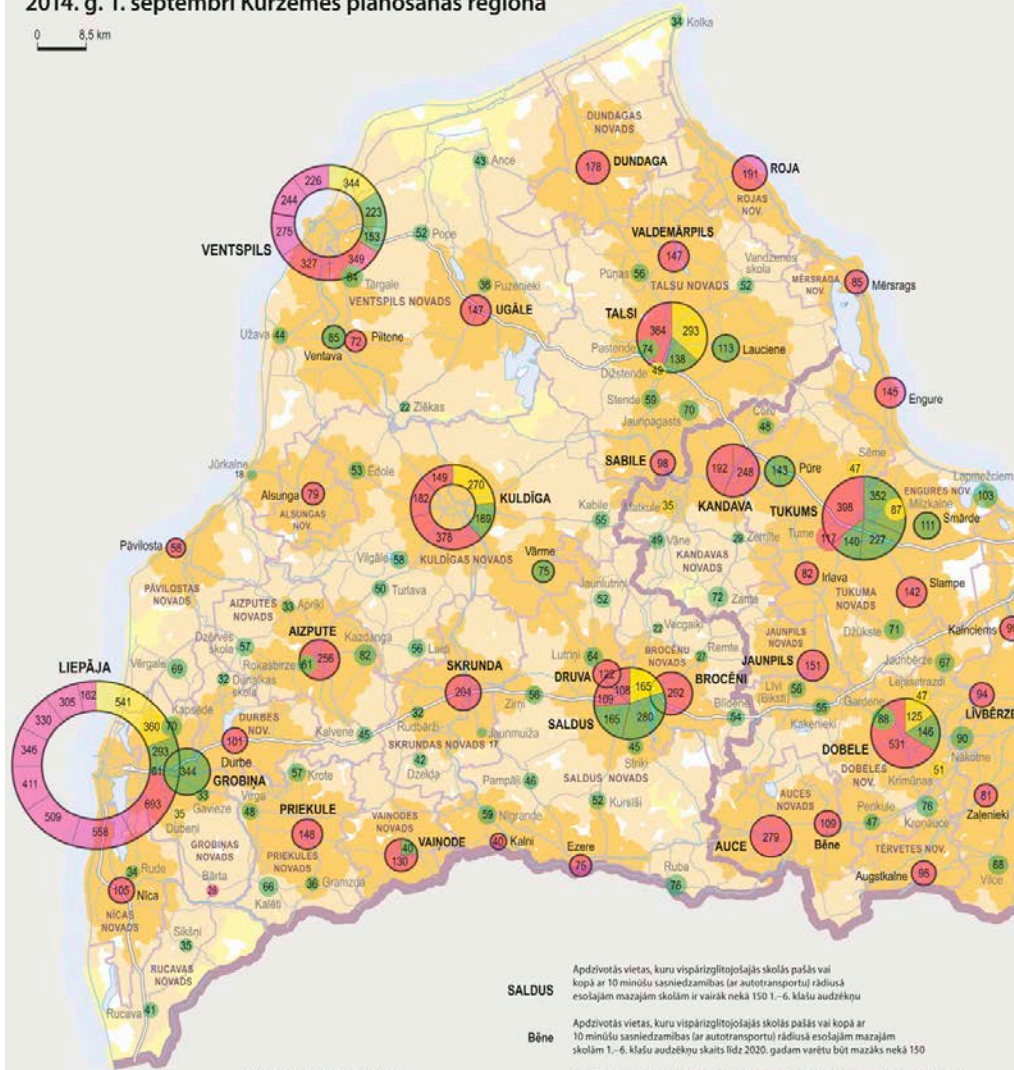
2356 Vispārīzglītojošo skolu* 7.-12. klašu audzēkņu teoretiskais kopskaits apdzīvotajā vietā kritērijiem atbilstošajās vidusskolās vai ģimnāzijās** kopā ar sniedzamības areālā esošo pārējo skolu audzēkņiem

* Ņemot vērā, ka, neklātes un tālmācības vidusskolas, kā arī privātskolas
 ** Par perspektīvu (īstērijiem atbilstošām) vidējām mācību iestādēm atbilstošā IEM uzskaitījumam uzskaitās tās skolas, kur 7.-12. klašu audzēkņu minimālās skaits tuvāko 5 gadu laikā nebūs mazāks kā 300
 *** Kartē atzīmēti nav uzskaitīti skolu filiāles



Vispārīzglītojošo skolu 1.–6. klašu audzēkņu izvietojums 2014. g. 1. septembrī Kurzemes plānošanas reģionā

0 8,5 km



**Vispārīzglītojošo skolu*
1.–6. klašu audzēkņu kopskaits
apdzīvotajā vietā (01.09.2014.)**

Izglītības iestādes veids

- Ģimnāzijas
- Vidusskolas
- Pamatskolas
- Sākumskolas

49 1.–6. klašu audzēkņu skaits izglītības iestādē



* Izmērot privātskolas

SALDUS

Apdzīvotās vietas, kuru vispārīzglītojamajās skolās pašās vai kopā ar 10 minūšu sasniedzamības (ar autotransportu) rādiusā esošajam mazajām skolām ir vairāk nekā 150 1.–6. klašu audzēkņu

Bēne

Apdzīvotās vietas, kuru vispārīzglītojamajās skolās pašās vai kopā ar 10 minūšu sasniedzamības (ar autotransportu) rādiusā esošajam mazajām skolām 1.–6. klašu audzēkņu skaits līdz 2020. gadam varētu būt mazāks nekā 150

Alsunga

Apdzīvotās vietas, kuru skolām, neraugoties uz nelielo skolēnu skaitu, ir potenciāls plašas apkārtnes teritorijas un vairāku pagastu skolēnu piesaisti vai izaugsmes iespējām nākotnē. Atsevišķos gadījumos – skolas, kas jāsaglabā, lai to audzēkņi nepārslogotu tuvējā pilsētu skolas

Sasniedzamība ar autotransportu (minūtēs)

- < 10
- 20–30
- 10–20
- > 30

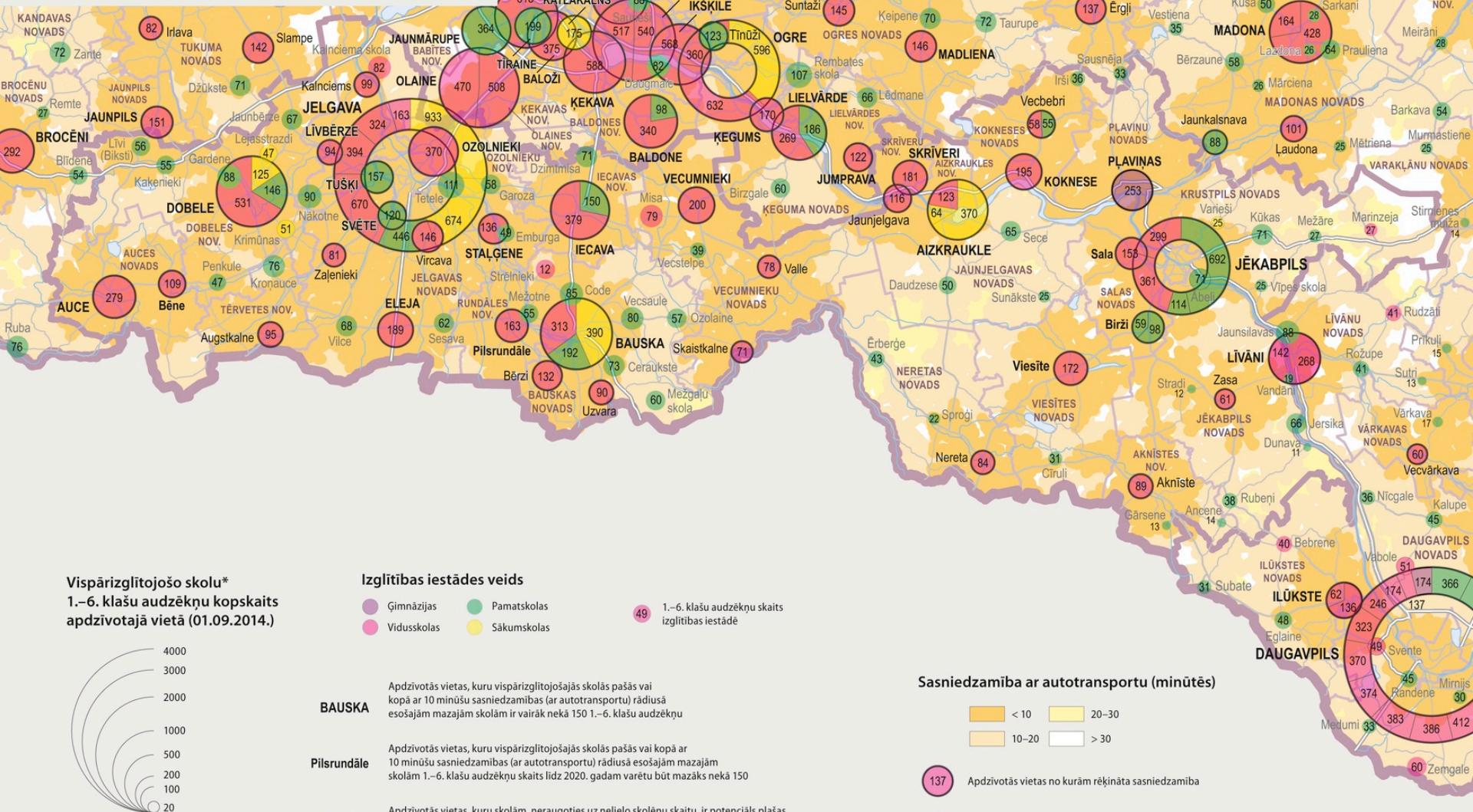
137 Apdzīvotās vietas no kurām rēķināta sasniedzamība

80 Citas apdzīvotās vietas, kurās 2014. g. darbojās vispārīzglītojošās skolas

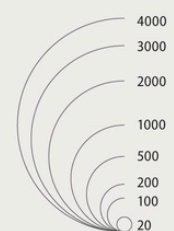


Vispārīzglītojošo skolu 1.–6. klašu audzēkņu izvietojums 2014. g. 1. septembrī Zemgales plānošanas reģionā

0 8,5 km



Vispārīzglītojošo skolu* 1.–6. klašu audzēkņu kopskaitis apdzīvotajā vietā (01.09.2014.)



* Iznemot privātskolas

Izglītības iestādes veids

- Ģimnāzijas
 - Pamatskolas
 - Vidusskolas
 - Sākumskolas
- 49 1.–6. klašu audzēkņu skaits izglītības iestādē

- BAUSKA** Apdzīvotās vietas, kuru vispārīzglītojošajās skolās pašās vai kopā ar 10 minūšu sasniegšanas (ar autotransportu) rādusā esošajām mazajām skolām ir vairāk nekā 150 1.–6. klašu audzēkņi
- Pilsrundāle** Apdzīvotās vietas, kuru vispārīzglītojošajās skolās pašās vai kopā ar 10 minūšu sasniegšanas (ar autotransportu) rādusā esošajām mazajām skolām 1.–6. klašu audzēkņu skaits līdz 2020. gadam varētu būt mazāks nekā 150
- Aknīste** Apdzīvotās vietas, kuru skolām, neraugoties uz nelielo skolēnu skaitu, ir potenciāls plašas apkārtnes teritorijas un vairāku pagastu skolēnu piesaisti vai izaugsmes iespējām nākotnē. Atsevišķos gadījumos – skolas, kas jāsauglabā, lai to audzēkņi nepārslodot tuvējo pilsētu skolas

Sasniedzamība ar autotransportu (minūtēs)

- < 10
- 10–20
- 20–30
- > 30

- 137 Apdzīvotās vietas no kurām rēķināta sasniegšanas
- 80 Citas apdzīvotās vietas, kurās 2014. g. darbojās vispārīzglītojošās skolas



Vispārīzglītojošo skolu 1.–6. klašu audzēkņu izvietojums 2014. g. 1. septembrī Pierīgas reģionā

0 8,5 km

Izglītības iestādes veids

- Ģimnāzijas
 - Pamatiskolas
 - Vidusskolas
 - Sākumskolas
- 49 1.–6. klašu audzēkņu skaits izglītības iestādē

JŪRMALA

Apdzīvotās vietas, kuru vispārīzglītojošajās skolās pašās vai kopā ar 10 minūšu sasniegšanas (ar autotransportu) rādusā esošajām mazajām skolām ir vairāk nekā 150 1.–6. klašu audzēkņu

Lādezers

Apdzīvotās vietas, kuru vispārīzglītojošajās skolās pašās vai kopā ar 10 minūšu sasniegšanas (ar autotransportu) rādusā esošajām mazajām skolām 1.–6. klašu audzēkņu skaits līdz 2020. gadam varētu būt mazāks nekā 150

Pūre

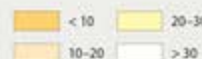
Apdzīvotās vietas, kuru skolām, neraugoties uz nelielo skolēnu skaitu, ir potenciāls plašas apkārtnes teritorijas un vairāku pagastu skolēnu piesaistei vai izaugsmes iespējām nākotnē. Atsevišķos gadījumos – skolas, kas jāsaglabā, lai to audzēkņi nepārslogotu tuvojamo pilsētu skolas

Vispārīzglītojošo skolu* 1.–6. klašu audzēkņu kopskaits apdzīvotajā vietā (01.09.2014.)



* Izmērot privātskolas

Sasniedzamība ar autotransportu (minūtēs)

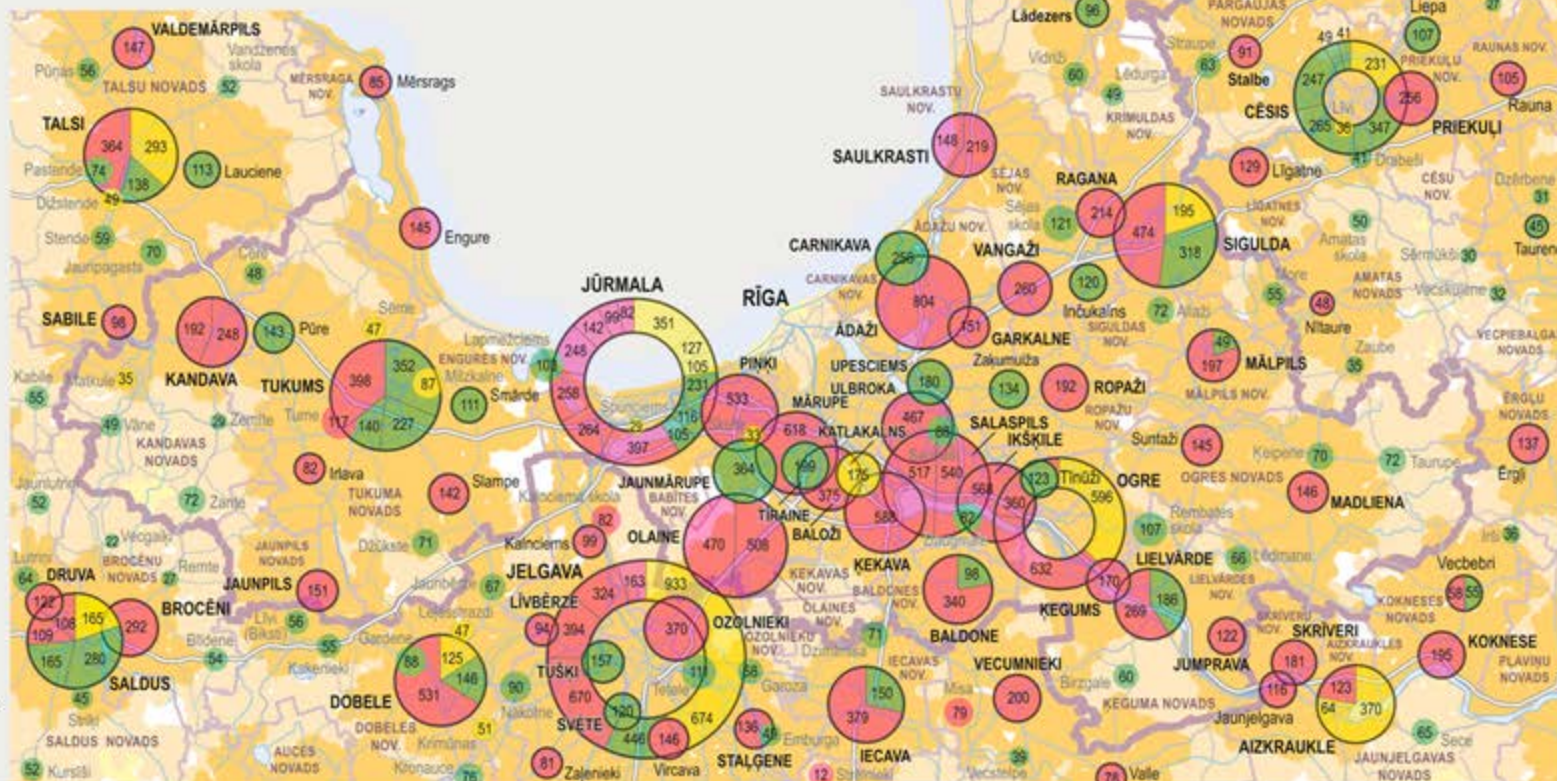


137 Apdzīvotās vietas no kurām rēķināta sasniegšana

80 Citas apdzīvotās vietas, kurās 2014. g. darbojās vispārīzglītojošās skolas



Karte sastādīta, balstoties uz Izglītības un zinātnes ministrijas un "Karšu izdevniecības Jāņa sēta" informāciju



Vispārizglītojošo skolu 1.–6. klašu audzēkņu izvietojums 2014. g. 1. septembrī Vidzemes plānošanas reģionā

0 8,5 km

Vispārizglītojošo skolu* 1.–6. klašu audzēkņu
kopskaitis apdzīvotajā vietā (01.09.2014.)

Izglītības iestādes veids

- Ģimnāzijas
- Pamatskolas
- Vidusskolas
- Sākumskolas
- 1.–6. klašu audzēkņu skaits izglītības iestādē

SMILTENE

Palsmane

Ape

ALŪKSNE

Lejasciems

GULBENE

Stāķi

GULBENE

Stāķi

Lubāna

Lubāna

Lubāna

Lubāna

Lubāna

Lubāna

Lubāna

Lubāna

Lubāna

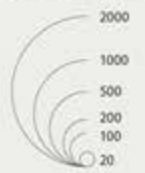
Sasniedzamība ar
autotransportu (minūtēs)

- < 10
- 20–30
- 10–20
- > 30

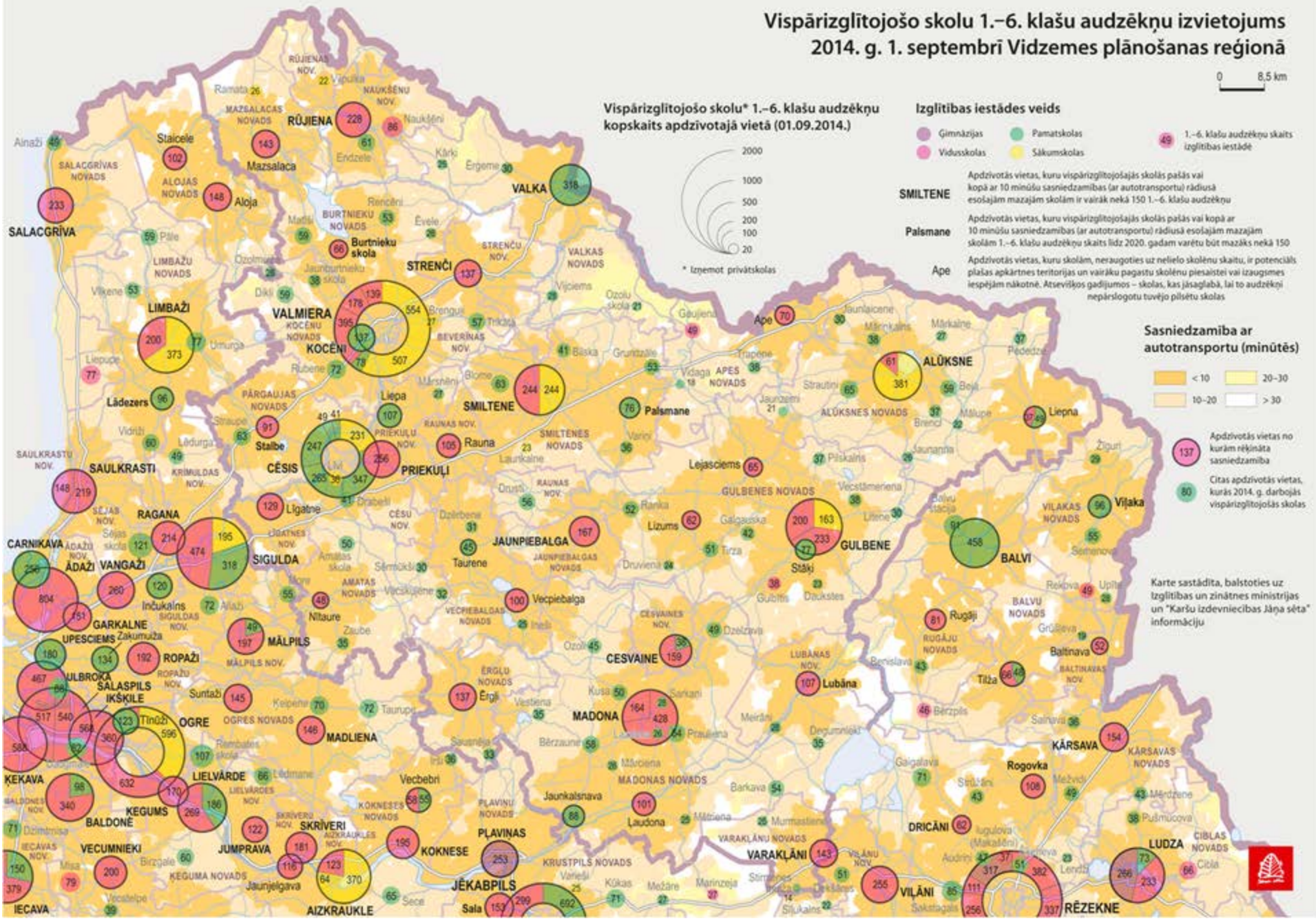
Apdzīvotās vietas no kurām rēķināta
sasniedzamība

Citas apdzīvotās vietas,
kurās 2014. g. darbojās
vispārizglītojošās skolas

Karte sastādīta, balstoties uz
izglītības un zinātnes ministrijas
un "Karšu izdevniecības Jāņa sēta"
informāciju

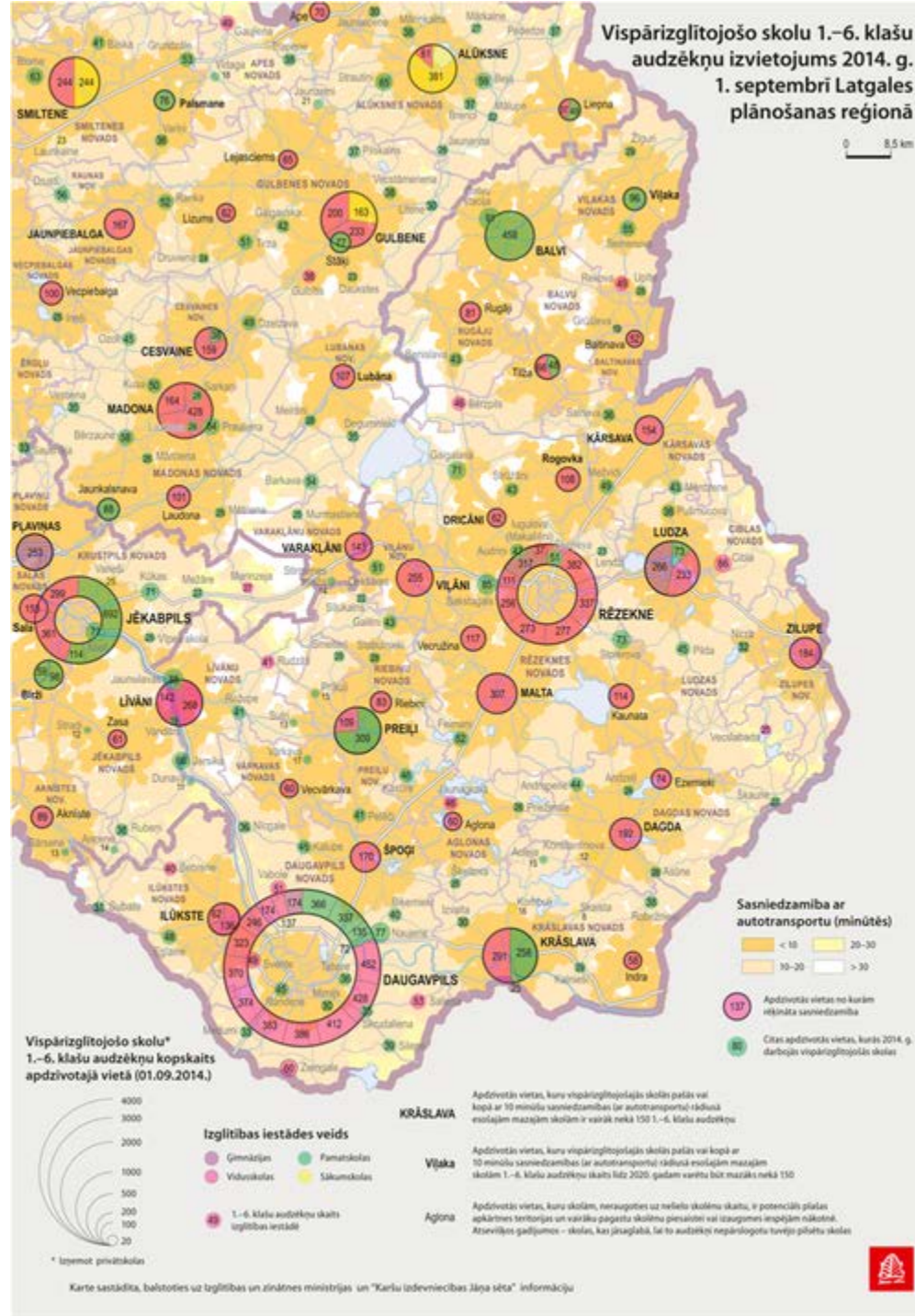


* Izņemot privātskolas



Vispārīzglītojošo skolu 1.–6. klašu audzēkņu izvietojums 2014. g. 1. septembrī Latgales plānošanas reģionā

0 8,5 km



Vispārīzglītojošo skolu* 1.–6. klašu audzēkņu kopskaits apdzīvotajā vietā (01.09.2014.)



- Izglītības iestādes veids**
- Gimnāzijas
 - Famatiskolas
 - Vidusskolas
 - Sākumskolas
 - 1.–6. klašu audzēkņu skaits izglītības iestādē

* Iezīmēt privātskolas

- KRĀSLAVA** Apdzīvotās vietas, kurās vispārīzglītojošās skolas palāt vai kopā ar 10 minūšu sasniegšanas (ar autotransportu) rādītājus esošajiem mazajiem skolām ir vairāk nekā 150 1.–6. klašu audzēkņu
- Vīķa** Apdzīvotās vietas, kurās vispārīzglītojošās skolas palāt vai kopā ar 10 minūšu sasniegšanas (ar autotransportu) rādītājus esošajiem mazajiem skolām 1.–6. klašu audzēkņu skaits līdz 2000 gadam vecos bēr mazāk nekā 150
- Aglona** Apdzīvotās vietas, kurās skolām, neraugoties uz mēlīšu skolēnu skaitu, ir potenciāli plašas apkārtnes teritorijas un varētu pagaidu skolēnu piesaistīt vai izstrādāt iespējami nākotnē. Atzīmējam gadījumus – skolas, kas jānoskaidro, lai to audzēkņi nepārsniegtu tuvējo pilnsto skolas

Sasniedzamība ar autotransportu (minūtes)

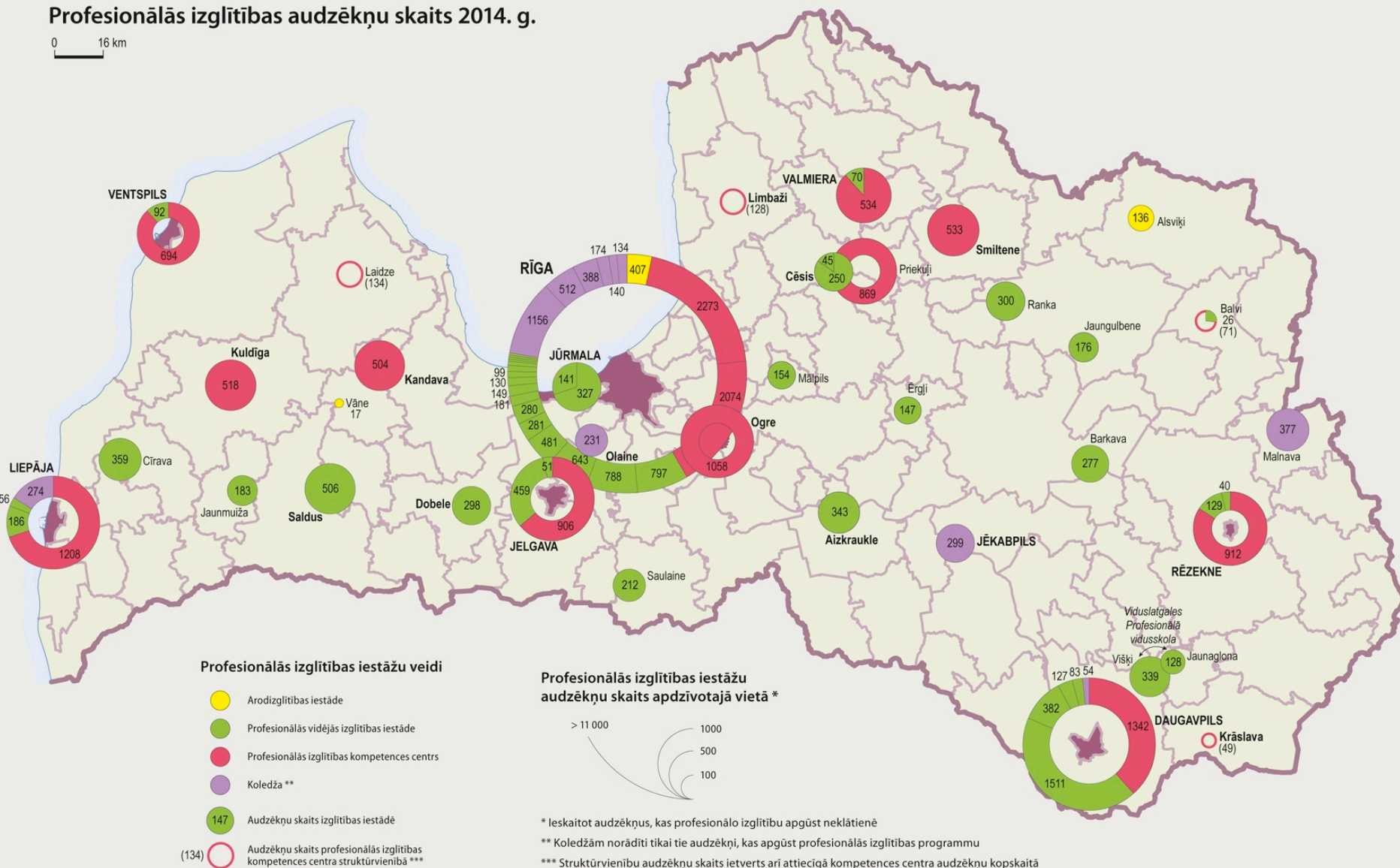
- < 10
- 10–20
- 20–30
- > 30

- Apdzīvotās vietas, kurās mēģināta sasniegšanas rādītājs
- Citas apdzīvotās vietas, kurās 2014. g. darbojās vispārīzglītojošās skolas



Profesionālās izglītības audzēkņu skaits 2014. g.

0 16 km



Daži secinājumi par izglītības pakalpojumu tīklu

Aizkavējušās skolu un augstskolu tīkla reformas traucē risināt samilzušās problēmas izglītības nozarē – celt izglītības kvalitāti un konkurētspēju starptautiskā līmenī, vienlaikus pedagogiem nodrošinot adekvātu atalgojumu.

Veiksmīgā skolu tīkla reformas īstenošanā būtiska loma būs aktīvai komunikācijai ar sabiedrību, viegli uztveramā veidā, sniedzot vispusīgu un objektīvu informāciju, kas skaidro reformas nepieciešamību un ieguvumus, ko tā sniegs sabiedrībai.

Pašvaldībām pieņemt nepopulārus lēmumus skolu tīkla reorganizācijā palīdzētu IZM stingri uzstādījumi par audzēkņu minimālo skaitu valsts un pašvaldību finansētajās mācību klasēs un izglītības iestādēs.

Sadrumstalotais finansēšanas mehānisms izglītības sistēmā traucē precīzi aprēķināt viena audzēkņa uzturēšanas izmaksas konkrētajā izglītības iestādē, tādējādi paverot ceļu manipulācijām un neracionālam nodokļu maksātāju naudas izlietojumam.

Pašvaldību atšķirīgās intereses bieži ir šķērslis racionālu, valsts interesēm pakārtotu stratēģisku lēmumu pieņemšanā saistībā ar reformām skolu tīklā. Reformas veiksmīgai īstenošanai nepieciešama VARAM un IZM aktīvāka līdzdalība.

Galvenais iemesls Latvijas augstākās izglītības sistēmas starptautiskās konkurētspējas zemajā līmenī ir resursu (gan intelektuālo, gan materiālo) sadrumstalotība. Tik nelielā valstī kā Latvija esošās 61 augstskolas vietā atbilstoši starptautiskajai praksei produktīvi varētu darboties vien dažas.

Vispārizglītojošo skolu tīkla optimizācijas nepieciešamības galvenie argumenti

Kopš 20. gs. 90. gadu vidus skolas vecuma bērnu skaits Latvijā ir samazinājies gandrīz divkārt – no 433 tūkstošiem 1995. gadā līdz 222 tūkstošiem 2014. gadā. Tā rezultātā no skolu ēku projektētās kapacitātes 50% un zemāks aizpildījums ir ikdienas parādība valstī, arī lielpilsētu, īpaši mazākumtautību skolās.

Skolu nevienmērīgās noslodzes dēļ – gandrīz pusē (48%) skolu mācās tikai 14% visu audzēkņu – nenodrošina izglītības finansējuma racionālu izlietojumu, jo ir augstākas telpu uzturēšanas un personāla izmaksas uz vienu audzēkni.

Netiek veicināts pedagogu potenciāla racionāls izmantojums – vidējā slodze uz vienu pedagogu Latvijā ir trīskārt zemāka nekā Eiropā vidēji, attiecīgi 6 un 15 skolēni uz vienu pedagoga slodzi.

Esošais skolu tīkls ir galvenais iemesls nevienmērīgam skolotāju noslogojumam un no tā izrietošajam neadekvāti zemajam skolotāju atalgojumam.

Apgrūtināta mūsdienīga mācību procesa organizācija skolās ar nelielu skolēnu skaitu – neatmaksājas iegādāties modernu aprīkojumu un piesaistīt augstākas kvalifikācijas pedagogus.

Zemā konkurence mācību procesā audzēkņu starpā neveicina sacensības garu mazajās skolās

Esošais skolu tīkls mazo skolu audzēkņiem nenodrošina plašu piedāvājuma klāstu interešu un profesionālās ievirzes izglītības jomā.

Kvalitatīvs izglītības process jānodrošina tur, kur skolēnu vecākiem ir iespēja atrast darbu. Līdz šim piekoptā politika par katru cenu saglabāt skolas vietās, kur lielākie darba devēji ir pašvaldības un citas valsts struktūras, nav pasargājusi no iedzīvotāju aizplūšanas uz perspektīvākiem reģioniem vai ārzemēm. Daudzos gadījumos skolas esamība bezdarba skartajos reģionos ir bijis iemesls bērnu atstāšanai vecmāmiņu vai citu radu uzraudzībā. Skolēnu vecāku ilgstoša uzturēšanās vietās, kur iespējams veidot karjeru, nepietiekamās uzmanības dēļ bieži nelabvēlīgi ietekmē bērnu psihi.

Ja skolēnu skolā ir tik, cik iespējams sasēdināt vienā autobusā, tad skolas turpmākai uzturēšanai, izņemot atsevišķus gadījumus ar īpašu specializāciju, par valsts vai pašvaldības līdzekļiem nav pamata, jo autobusa uzturēšana vienmēr izmaksās lētāk, turklāt daļā gadījumu tie jau tagad ir iegādāti un jau pilda skolēnu transporta funkciju. Vēl jo vairāk, ja nokļūšanas ilgums no esošās skolas līdz perspektīvajai vairākumā gadījumu nepārsniedz 15–25 minūtes. Šis fakts kļiedē mītu par “graujošo” ietekmi, kādu uz skolu pieejamību varētu atstāt skolu tīkla optimizācija.

Paldies par uzmanību!

Jānis Turlajs
SIA Karšu izdevniecība Jāņa sēta
galvenais redaktors
Jānis.Turlajs@kartes.lv
Tāl. +371 67317540

